

# Helyi Esélyegyenlőségi Program

**2018-2023**



Úny, 2018. július 12.

Készítette: Pósfai József polgármester

## Tartalomjegyzék

<b>BEVEZETÉS .....</b>	<b>4</b>
<i>A település bemutatása.....</i>	5
1. Úny Község földrajzi elhelyezkedése .....	5
2. Úny Község rövid történelme .....	5
<i>Értékeink, küldetésünk .....</i>	10
<i>Célok .....</i>	11
<b>A HELYI ESÉLYEGYENLŐSÉGI PROGRAM HELYZETELEMZÉSE.....</b>	<b>13</b>
1. <i>Jogszabályi háttér bemutatása.....</i>	13
1.1. A program készítését előíró jogszabályi környezet rövid bemutatása .....	13
1.2. Az esélyegyenlőségi célcsoportokat érintő helyi szabályozás rövid bemutatása .....	13
2. <i>Stratégiai környezet bemutatása .....</i>	14
2.1. Kapcsolódás helyi stratégiai és települési önkormányzati dokumentumokkal, koncepciókkal, programokkal .....	14
2.2. A helyi esélyegyenlőségi program térségi, társulási kapcsolódásainak bemutatása..	14
2.3. A települési önkormányzat rendelkezésére álló, az esélyegyenlőségi szempontjából releváns adatok, kutatások áttekintése, adatainak kimutatása .....	15
3. <i>A mélyszegénységben élők és a romák helyzete és esélyegyenlőségi sége .....</i>	15
3.1. Jövedelmi és vagyoni helyzet .....	16
3.2. Foglalkoztatottság, munkaerőpiaci integráció .....	16
3.3. Pénzbeli és természetbeni szociális ellátások, aktív korúak ellátása, munkanélküliséghez kapcsolódó támogatások .....	21
3.4. Lakhatás, lakáshoz jutás, lakhatási szegregáció.....	24
3.5. Telepek, szegregátumok helyzete .....	24
3.6. Egészségügyi és szociális szolgáltatásokhoz való hozzáférés .....	25
3.7. Közösségi viszonyok, helyi közélet bemutatása .....	27
3.8. A roma nemzetiségi önkormányzat célcsoportokkal kapcsolatos esélyegyenlőségi tevékenysége, partnersége a települési önkormányzattal.....	28
3.9. Következtetések: problémák beazonosítása, fejlesztési lehetőségek meghatározása	28
4. <i>A gyermekek helyzete, esélyegyenlőségi sége, gyermekszegénység .....</i>	31
4.1. A gyermekek helyzetének általános jellemzői.....	31
4.2. Szegregált, telepszerű lakókörnyezetben élő gyermekek helyzete, esélyegyenlőségi sége	32
4.3. A hátrányos, illetve halmozottan hátrányos helyzetű, valamint fogyatékossgal élő gyermekek szolgáltatásokhoz való hozzáférése.....	32
4.4. A kiemelt figyelmet igénylő gyermekek/tanulók, valamint fogyatékossgal élő gyermekek oktatási lehetőségei és esélyegyenlőségi sége .....	36
4.5. A gyermekek helyzetének, esélyegyenlőségi ségének vizsgálata településünkön .....	36
5. <i>A nők helyzete, esélyegyenlőségi sége.....</i>	37
5.1. A nők gazdasági szerepe és esélyegyenlőségi sége.....	37
5.2. A munkaerőpiaci és családi feladatok összeegyeztetését segítő szolgáltatások .....	38
5.3. Családtervezés, anya- és gyermekgondozás területe .....	38
5.4. A nők területi szak, családon belüli területi szak .....	39
5.5. Krízishelyzetben igénybe vehető szolgáltatások.....	39
5.6. A nők szerepe a helyi közéletben.....	39

5.7. A n ket helyi szinten fokozottan érint társadalmi problémák és felszámolásukra irányuló kezdeményezések .....	39
5.8. A n k helyzetének, esélyegyenl ségének vizsgálata településünkön.....	39
6. Az id sek helyzete, esélyegyenl sége .....	40
6.1. Az id skorú népesség f bb jellemz i (pl. száma, aránya, jövedelmi helyzete, demográfiai trendek stb.) .....	40
6.2. Id sek munkaer -piaci helyzete.....	41
6.3. A közszolgáltatásokhoz, közösségi közlekedéshez, információhoz és a közösségi élet gyakorlásához való hozzáférés.....	41
6.4. Az id seket, az életkorral járó saját igények kielégítését célzó programok a településen.....	42
6.5. Következtetések: problémák beazonosítása, fejlesztési lehet ségek meghatározása	43
7. A fogyatékkal él k helyzete esélyegyenl sége.....	44
7.1. A településen fogyatékkal él személyek f bb jellemz i, sajátos problémái ...	44
7.2. Fogyatékkal él személyek pénzbeli és természetbeni ellátása, kedvezményei .....	44
7.3. A közszolgáltatásokhoz, közösségi közlekedéshez, információhoz és a közösségi élet gyakorlásához való hozzáférés lehet sége, akadálymentesítés .....	45
7.4. Következtetések-problémák beazonosítása, fejlesztési lehet ségek meghatározása .	45
8. Helyi partnerség, lakossági önszervez dések, civil szervezetek és for-profit szerepl k társadalmi felel sségvállalása.....	46
9. A helyi esélyegyenl ségi program nyilvánossága.....	47
<b>A HELYI ESÉLYEGYENL SÉGI PROGRAM INTÉZKEDÉSI TERVE.....</b>	<b>48</b>
1. A HEP IT részletei.....	48
A helyzetelemzés megállapításainak összegzése .....	48
Jöv képünk .....	48
2. Összegz táblázat – A helyi Esélyegyenl ségi Program Intézkedési Terve.....	49
3. Megvalósítás .....	53
4. Elfogadás módja és dátuma .....	54
<b>Ábrajegyzék.....</b>	<b>55</b>
<b>Táblázatjegyzék.....</b>	<b>55</b>

## BEVEZET

Összhangban az egyenl bánásmódról és az esélyegyenl ség el mozdításáról szóló 2003. évi CXXV. Törvény, a helyi esélyegyenl ségi programok elkészítésének szabályairól és az esélyegyenl ségi mentorokról szóló 321/2011. (XII. 27.) Korm. Rendelet és a helyi esélyegyenl ségi program elkészítésének részletes szabályairól szóló 2/2012. (VI. 5.) EMMI rendelet rendelkezéseivel, Úny Község Önkormányzata Képvisel -testülete élve a törvény adta lehet séggel megalkotja a településre vonatkozó helyi esélyegyenl ségi programját, mely tartalmazza az önkormányzat által ellátott feladatokkal kapcsolatos célokat.

A települési esélyegyenl ségi program célja, hogy az élet valamennyi területén megelőzze a hátrányos megkülönböztetést és el segítse egyes társadalmi csoportok tagjainak esélyegyenl ségét, mely a Kormány, az önkormányzatok és ezek intézményei, a civil szervezetek és magánszemélyek feladata.

Az *esélyegyenl ség* a társadalom számára *fontos érték*. Segíti elérni azt a célt, hogy megkülönböztetés nélkül mindenkinek esélye legyen a *munkavállalásra, a karrierre, a jó min ség szolgáltatások elérésére*, függetlenül attól, hogy n vagy férfi, egészséges vagy fogyatékkal él , milyen a származása vagy anyagi helyzete, illetve kora.

Az egyenl bánásmód elvének betartása az Európai Unió és a hazai társadalom elvárása. Az Országgy lés elismerte minden ember jogát ahhoz, hogy egyenl méltóságú személyként élhessen, hogy hatékony jogvédelmet biztosítson a hátrányos megkülönböztetést elszenved k számára. Kinyilvánította, hogy *az esélyegyenl ség el mozdítása els sorban állami feladat*.

Fontos, hogy minden állampolgár számára megteremt djön az esélyegyenl ség a társadalmi élet minden színterén: a fizikai és kulturális környezetben, a lakhatás és a közlekedési eszközök vonatkozásában, a szociális és egészségügyi ellátás, az iskoláztatási és munkaalkalmak, valamint a kulturális és társadalmi élet, sport és szórakozási lehet ségek területén is.

Az önkormányzat vállalja, hogy az elkészült és elfogadott Esélyegyenl ségi Programmal összehangolja a település más dokumentumait, valamint az önkormányzat fenntartásában lév intézmények m ködtetését. Vállalja továbbá, hogy az Esélyegyenl ségi Program elkészítése során bevonja partneri kapcsolatrendszerét, különös tekintettel a köznevelés állami és nem állami intézményfenntartóira.

## A település bemutatása



### 1. Úny Község földrajzi elhelyezkedése

Úny község Komárom-Esztergom megye DK-i határánál, a Gerecse-hegység Gete-csoportjának DK-i, löszborított, dombsági táján helyezkedik el. Alappontja 195 m-rel van a tengerszint felett. Pest megyével határos. Budapesttől 1 ÉNy-ra 35 km-re, a megyeszékhelyt 1 K-re 45 km-re fekszik. Dorogtól 11 km-re D-re, Esztergomtól 19 km-re D-re található. A 1106 jelű állami közút szeli át. A Dorogi Többcélú Kistérségi Társulásnak a tagja.

### 2. Úny Község rövid történelme

A régészeti leletek arra utalnak, hogy Úny és környéke az őskortól lakott hely volt. Rézkori, bronzkori, kora vaskori cserepek egyaránt előkerültek. A Baráthegyi-dombon római és Árpád-kori lakóházak és gödrök lettek találtak. A régészeti leletek az Esztergomi Balassa Múzeumban láthatók. A község első írásos említése 1193-ban történt Hun néven. Neve a középkorban számos alakváltozáson ment keresztül.

A török korban lakatlan terület. A XVII. Század első felében települt be újra. Az újjáépült település a XVII.-XVIII. Században komoly gazdasági fejlődésen ment keresztül annak ellenére, hogy földesurai gyakorta változtak. A falu első hiteles pecsétje 1734-ből származik. A katolikusok és a reformátusok közötti vallási ellentét csak fokozta a földesúr-jobbágyok ellentétét, és a szomszédos településekkel folytatott határviszálykodást. 1755-től kezdődött az iskolai oktatás a református egyház szervezésében. A katolikus iskola 1787-ben nyílt meg.

A XIX. Századi jobbágyfelszabadítás megnyugtató hozott a falu életére. 1836-ban Únyon birtokot szerzett Kossuth Lajos, mint Esztergom megyei nemes.

1871-ben megalakult az Úny-Epöl-Kirva Községek Körjegyzősége Úny központtal. 50 évet élt meg. A kiegyezés utáni időszak jelentős gazdasági és társadalmi fejlődést hozott a községnek. Eltartott egészen az I. világháborúig.

1921-től Úny-Kirva Községek Körjegyzősége néven élt tovább, változatlanul Úny központtal.

A 1920-as, 30-as években hatalmas fejlődésen ment keresztül a település. Kiépült a telefonvezeték, elindultak az első buszjáratok, új házak épültek. A II. világháború a maga 3 hónapos fronthelyzetével anyagilag, testileg és lelkileg nagyon megviselte a község lakosságát.

A világháború utáni időszakban Úny Község is élte a maga ellentmondásos társadalmi, gazdasági életét. 1956. fáziskésében zajló helyi eseményei nem alkottak maradandót.

1958 nyarán megalakult a termelői szövetkezet, öt alapító taggal. A kor szellemének megfelelően 1961-ig biztosította meg önállóságát, miután különböző fűzők következtében megalakult a Sárísápi „Új Élet” Mezőgazdasági Termelői Szövetkezet.

1960-ban – amikor elkészült, - véglegessé vált, hogy a csokoládégyárnak álcázott építkezés valójában laktanyának épült. A honvédség jelenléte minden téren segítette a falu életét. Kulturális programoktól kezdve a kétszáz munkásig.

A hatvanas években megindult infrastrukturális fejlődés a hetvenes évek végéig töretlen volt.

A közigazgatás területén 1971. március 10-ig lehetett átvitt értelemben önálló a község, amikor is megalakították a Dág Községi Közös Tanácsot, amelynek tagjai Dág, Máriahalom és Úny települések. A rendszerváltozás után bomlott fel.

A rendszerváltozás az önkormányzat teljes önállóságát hozta. A nagy önállóság bátor, de a lehetőségekhez mérten visszafogott elképzeléseket eredményezett. 1993-ban elkezdődött a telefon és a gázhálózat kiépítésének a megszervezése. A kivitelezés, de legfőképpen a számlák kiegyenlítése az 1994-98-as önkormányzati ciklus gazdálkodásának jelentett komoly megpróbáltatásokat.

Az oktatási intézmények társulásos formában működnek Dág községgel. A dági Körzeti Általános Iskola még a tanácsi rendszerben épült ezen a néven. Únyon 1-4 osztályos tagiskola működik. 1990-ben önállósult, majd 1995-től ismét társult Dággal. A német nyelv nemzeti szintű oktatása folyik.

Az helyi óvoda a 2000-2001-es tanévtől tagja a társulásnak. A tagintézményben egycsoportos kapacitással bír.

1997-től Dág és Úny községek alapvetően bevételeik növelése céljából életre hívták a Dág-Úny Körjegyzőséget.

A pénzügyi kényszerítő eszközök hatására az ezredforduló után igazából csak a képviselő-testület tudta megtartani teljes önállóságát.

2007. július 1-től a Dág, Úny Községek Nevelési és Oktatási Intézményeket Munkáltatói Társulás 4 új taggal (Annavölgy, Csolnok, Máriahalom, Sárísáp) bővült. Ennek következtében a társulás új neve Csolnok és Környéke Közoktatási Társulás.

2008. július 1-től Máriahalom község kivált a Társulásból.

2013. január 1-től az iskola működését átvette az Állam, illetve a Klebelsberg Intézményfenntartó Központ.

Az Óvodánk 2014. július 1-től ismét önálló intézményként. A Dág, Úny Községek Nevelési és Oktatási Intézményeket Munkáltatói Társulás ekkor szűnt meg.

Törvényi változás következtében 2013. január 1-től a Dág, Úny Körjegyzőség jogutódja a Dági Közös Önkormányzati Hivatal, Máriahalom községgel kiegészülve.

#### Az önkormányzat intézményei:

- Únyi Óvoda,
- Dorog és Térsége Szociális Alapellátó Szolgálat Únyi Telephelye,
- Munkáltatói ház,
- Könyvtár.

A településen tevékenykedő civilszervezetek:

Nincs ilyen.

A község lakossága nagyrészt katolikus és református vallású, de szórványosan más felekezetekhez tartozóak is élnek a településen. Mindannyian szabadon gyakorolhatják hitüket.

1. számú táblázat: Lakónépesség száma az év végén

Adat megnevezése	Lakónépesség alakulása
2009 (fő)	738 fő
2010 (fő)	725 fő
Lakónépesség számának változása (%)	98,2 %
2011 (fő)	719 fő
Lakónépesség számának változása (%)	99,2 %
2012 (fő)	730 fő
Lakónépesség számának változása (%)	101,5 %
2013 (fő)	722 fő
Lakónépesség számának változása (%)	98,9 %
2014 (fő)	735 fő
Lakónépesség számának változása (%)	101,8 %
2015 (fő)	733 fő
Lakónépesség számának változása (%)	99,7 %
2016 (fő)	754 fő
Lakónépesség számának változása (%)	101,8 %
2017 (fő)	746 fő
Lakónépesség számának változása (%)	98,9 %

*Forrás: TeIR, KSH-TSTAR*

A lakónépesség alakulásáról összességében megállapíthatjuk, hogy stagnál.

Építési telkek és az építési kedv hiányában a lakónépességben változás az elhalálózás következtében kiürült ingatlanok értékesítése után várható.

Úny területe összesen:	1160 ha
Belterülete:	84 ha
Lakónépesség száma (2017.):	746 f
Lakóingatlanok száma (2017.):	311 db

A településen 746 f lakónépességre vonatkozóan kell áttekinteni az esélyegyenlőség megvalósulását.

A település állandó népességi adataiból (2. táblázat) látható, hogy a nők és férfiak aránya korosztályokra tekintet nélkül majdnem fele-fele arányban van. Ami figyelemre méltó, hogy a 0-18 éves korosztály 133 f , míg a 65 év feletti korosztály létszáma 121 f , ami a népesség utánpótlása szempontjából kedvező adat.

A kettő összege tekinthető az inaktív rétegnek (254 f ), ami szintén pozitív jelzéssel bír.

2. számú táblázat: Állandó népesség 2017.

Állandó népesség száma	746 fő
nő	369 fő
	49,5 %
férfi	377 fő
	50,5 %
0-2 évesek	21 fő
	2,8 %
0-14 éves nők	51 fő
	6,8 %
0-14 éves férfiak	56 fő
	7,5 %
15-17 éves nők	13 fő
	1,7 %
15-17 éves férfiak	13 fő
	1,7 %
18-59 éves nők	209 fő
	28,0 %
18-59 éves férfiak	227 fő
	30,4 %
60-64 éves nők	23 fő
	3,1 %
60-64 éves férfiak	34 fő
	4,6 %
65 év feletti nők	64 fő
	8,6 %
65 év feletti férfiak	57 fő
	7,6 %

Forrás: TeIR, KSH-TSTAR

Az öregedési index település közeljövőjének fontos statisztikai jellemzője. Amennyiben 100 alatti az index, akkor túlsúlyban vannak a 14 év alattiak, vagyis fiatalos a népesség szerkezet. Esélyegyenlőség szempontjából azt a következtetést vonhatjuk le, hogy esetünkben az idősök és a fiatalok száma nagyon közel van egymáshoz és stagnáló tendenciát mutat, ezért mindkét korosztály segítésére szükség van és lesz a jövőben is. Ezt támasztja alá a következő táblázat adatai.



3. számú táblázat: **Öregedési index**

Év	65 év feletti állandó lakosok száma (fő)	0-14 éves korú állandó lakosok száma (fő)	Öregedési index (%)
2012	100	103	97,1
2013	103	107	96,3
2014	105	109	96,3
2015	107	112	95,5
2016	110	110	100,0
2017	125	108	115,7

Forrás: TeIr, KSH-TSTAR

4. számú táblázat: **15-17 évesek száma**

(Fő)

Év	15 éves állandó lakos	16 éves állandó lakos	17 éves állandó lakos	Összesen
2012	11	6	7	24
2015	6	11	6	23
2016	7	6	11	24
2017	12	8	6	26
2018	6	12	8	26

Forrás: TeIr, KSH-TSTAR

5. számú táblázat: **Belföldi vándorlások**

(Fő)

Év	Állandó jellegű odavándorlás	Állandó jellegű elvándorlás	Egyenleg
2012	16	22	-6
2013	19	28	-9
2014	30	17	13
2015	13	21	-8
2016	63	55	8

Forrás: TeIr, KSH-TSTAR

A belföldi vándorlási mutató ötéves egyenlege -2. A település vonzereje stagnál, az oda- és az elvándorlók száma hosszabb távon azonos.

Ez a falu jövője szempontból pozitív, mert azt sugallja, hogy élhető település. Helyben ugyan kevés munkahely található, viszont Budapest és Dorog, Esztergom munkaerőpiaca annak, aki dolgozni tud és akar, biztosít munkalehetőséget.

A statisztikai adatok alapján jellemzően nem állapítható meg a fiatalok elvándorlása. Erre a röghöz kötődés és a közeli munkalehetőség mellett nagyobb hatással bír az anyagi és társadalmi helyzetük.

6. számú táblázat: **Természetes szaporodás**

(fő)

Év	Élve születések száma	Halálozások száma	Természetes szaporodás
2012	6	7	-1
2013	8	6	2

2014	6	10	-4
2015	4	4	0
2016	5	8	-3

Forrás: TeIR, KSH-TSTAR

A természetes szaporodás értékét úgy számoljuk ki, hogy az élve születések számából kivonjuk a halálozások számát.

A természetes szaporodás negatív el jele azt jelenti, hogy az élve születések száma kevesebb, mint az elhalálozások száma. Ez azt sugallja, hogy a falu elöreged, de ha figyelembe vesszük az el z pontban vizsgált vándorlási adatokat is, akkor megállapíthatjuk esetünkben ez nem igaz. Ennek oka, hogy az állandó jelleg idevándorlók jelent s része fiatal, illetve azok 14 év alatti gyermeke.

A fiatalok megtartása mellett fokozottan figyelni kell a f leg egyedül él , magukra maradt id s emberekre.

## Értékeink, küldetésünk

A SWOT-elemzés a helyzetelemzéshez (önértékeléshez) kapcsolódó eszköz, amelyet a kijelölt terület helyzetértékeléshez használtunk fel. A módszer az érintettek véleménye alapján egy gyors helyzetelemzés – er sségek, gyengeségek, lehet ségek, veszélyek területeken – az esélyegyenlőség javításában.

A SWOT elemzés – különösen a „gyengeségek” és a „lehet ségek” rubrika – világosan kijelöli a szükséges fejlesztési irányvonalakat.

<b>Er sségek</b>	<b>Gyengeségek</b>
<p>Alacsony munkanélküliség, A f város relatív közelsége, Egészségügyi alapszolgáltatás megléte, Szociális alapszolgáltatás, Kedvez földrajzi fekvés, közeli iparvárosok, Tiszta leveg , Természetes források.</p>	<p><b>Forráshiány,</b> <b>Minimális helyben lévő munkalehet ség,</b> <b>Hiányos akadálymentesítés,</b> <b>Helyi közutak, járdák leromlott állapota,</b> <b>Régió- és megyeszékhelyt l való távolság,</b> <b>Kórházi ellátás relatíve távol esik,</b> <b>Mérsékelt idegen-nyelv ismeret,</b> <b>Mez gazdasági szempontból kedvez tlen domborzati- és talajviszonyok,</b> <b>Zöldterület-gazdálkodás hiánya.</b></p>
<b>Lehet ségek</b>	<b>Veszélyek</b>
<p>A hátrányos helyzet csoportok munkaer - piaci/társadalmi befogadása, A n k megnövekedett munkaer -piaci részvétele, Nyugdíjasok munkaer piaci aktivizálása,</p>	<p><b>A nem megfelelő m köd kistérségi, megyei, regionális együttm ködés,</b> <b>Nehéz a pályázati el írásoknak való megfelelés (öner , túlzott adminisztráció),</b> <b>A piacgazdaság és az önkormányzatiság</b></p>

<p>E-kereskedelem, információs és kommunikációs technológiai szolgáltatások, távmunka, A jellegzetes vidéki élet újjáélesztése, Egészségügyi infrastruktúra fejlesztése, Biogazdálkodás honosítása, Erd telepítés, Legeltetési állattartás növelése.</p>	<p><b>együttm ködési nehézségei,</b> <b>Érdektelenség a munkaer -piaci folyamatokban,</b> <b>Lakossági közöny.</b></p>
--	--

*1. ábra: SWOT elemzés*

A módszer célja feltárni a település egészének vagy egyes kiemelten fontos területének erősségeit, azaz a működésnek azokat az összetevőit, amelyeket magas színvonalon tud nyújtani, illetve gyengeségeit, vagyis azokat a területeket, amelyek nem kellően vagy nem kielégítően fejlődtek a belső és/vagy a külső érintettek szerint. A módszer segítségével számba lehet venni a kijelölt terület erősségeit és buktatóit, illetve ezek összefüggéseit. Rendezni lehet a rendelkezésre álló információkat, amelyekből következtetéseket lehet majd levonni.

A társadalmi esélyegyenlőségi problémák megszüntetése az Európai Unió és hazánk törvényi előírásainak betartása mellett a település számára is alapvető jelentőségű. Fontos, hogy végső célként minden állampolgár, ezen belül minden helyi lakos számára megteremtődjen az esélyegyenlőség az élet különböző területein.

Így különösen:

- az óvodai és az iskolai ellátásban,
- a szociális és egészségügyi ellátásban,
- a munkához jutásban,
- a fizikai környezetben,
- a közszolgáltatások elérésében.

**Célok**

Úny Község Önkormányzata helyi esélyegyenlőségi programjának fő célja, hogy Úny olyan településsé váljon, ahol senki nem tapasztalja a hátrányos megkülönböztetés közvetlen vagy közvetett formáját, ahol minden lakossal szemben érvényesül az egyenlő bánásmód elve. Biztosított az egyenlő hozzáférés esélye az önkormányzaton és intézményein keresztül a közszolgáltatásokhoz.

Úny Község Önkormányzata az Esélyegyenlőségi Program elfogadásával érvényesíteni kívánja:

- Az egyenlő bánásmód, és az esélyegyenlőség biztosításának követelményeit,
- A közszolgáltatásokhoz történő egyenlő hozzáférés elvét,
- A diszkriminációmentességet,
- A foglalkoztatás, a szociális biztonság, az egészségügy, az oktatás és a lakhatás területén a helyzetelemzés során feltárt problémák komplex kezelése érdekében szükséges intézkedéseket. A közoktatási intézményeket érintő intézkedések tekintetében együttműködik az intézményfenntartó központ területi szerveivel.

A Helyi Esélyegyenlőségi Program helyzetelemzés részének célja:

Elsődleges célunk számba venni a 321/2011. (XII. 27.) Korm. Rendelet 1. § (2) bekezdésében nevesített esélyegyenlőségi szempontból fókuszban lévő célcsoportokba tartozók számát és arányát, valamint helyzetét a településen.

Fontos, hogy minden állampolgár számára egyenlő esélyeket biztosítsunk a fenti esélyegyenlőségi területek mindegyikén:

- családbarát munkahelyi körülmények megteremtésében és erősítésében,
- a nemek közötti esélykülönbségek csökkentésében,
- akadálymentesítésben,
- a fogyatékkal élők életminőségének és munkaerőpiaci esélyeinek javításában,
- a romák életminőségének és munkaerőpiaci esélyeinek javításában,
- más hátrányos helyzetű csoportok munkapiaci és társadalmi esélyeinek javításában.

E mellett célunk a célcsoportba tartozókra vonatkozóan áttekintetni a szolgáltatásokhoz történő hozzáférésük alakulását, valamint feltárni az ezeken a területeken jelentkező problémákat.

Célunk továbbá meghatározni az e csoportok esélyegyenlőségét elősegítő feladatokat, és azokat a területeket, melyek fejlesztésre szorulnak az egyenlő bánásmód érdekében.

A célok megvalósításának lépéseit, azok forrásigényét és végrehajtásuk tervezett ütemezését a HEP IT tartalmazza.

F célkitűzéseink:

- az esélyegyenlőség folyamatos érvényesítése a különböző önkormányzati határozatok meghozatalában, intézkedések megtételében,
- a hátrányos megkülönböztetés megelőzése, megszüntetése,
- a megkülönböztetésmentes gondolkodás,
- egyenlő bánásmód és az egyenlő esély hozzáférés biztosítása a hátrányos helyzetű csoportok számára:
  - időskorú személyek,
  - fogyatékossgal élő emberek,
  - munkanélküli emberek,
  - munkába visszatérő személyek,
  - pályakezdő fiatalok,
  - nők és munkahelyen foglalkoztatott kisgyermekes szülők,
  - mélyszegénységben élő és roma származású emberek,
  - alacsony iskolai végzettségű személyek.
- Együttműködés és együttműködés összehangolása az esélyegyenlőség biztosítása érdekében
  - a közoktatási,
  - a foglalkoztatási
  - a közművelődési,
  - a szociális,
  - az egészségügyi,
  - más közszolgáltatási területen.

A Helyi Esélyegyenlőségi Program Intézkedési Terve

Célunk a helyzetelemzésre építve olyan beavatkozások részletes tervezése, amelyek konkrét elmozdulásokat eredményeznek az esélyegyenlőségi célcsoportokhoz tartozók helyzetének javítása szempontjából.

## HELYI ESÉLYEGYENLŐSÉGI PROGRAM HELYZETELEMZÉSE

### 1. Jogszabályi háttér bemutatása

„Magyarország az alapvető jogokat mindenkinek bármely megkülönböztetés, nevezetesen faj, szín, nem, fogyatékoság, nyelv, vallás, politikai vagy más vélemény, nemzeti vagy társadalmi származás, vagyoni, születési vagy egyéb helyzet szerinti különbségtétel nélkül biztosítja.”<sup>1</sup>

#### 1.1 A program készítését elíró jogszabályi környezet rövid bemutatása

A helyi esélyegyenlőségi program elkészítését az egyenlő bánásmódról és az esélyegyenlőség elmozdításáról szóló 2003. évi CXXV. Törvény (továbbiakban: Ebktv.) elírásai alapján végeztük.

A program elkészítésére vonatkozó részletszabályok, a törvény végrehajtási rendeletei:

- A helyi esélyegyenlőségi programok elkészítésének szabályairól és az esélyegyenlőségi mentorokról szóló 321/2011. (XII. 27.) Korm. Rendelet „2. A helyi esélyegyenlőségi program elkészítésének szempontjai” fejezete;
- A helyi esélyegyenlőségi program elkészítésének részletes szabályairól szóló 2/2012. (VI. 5.) EMMI rendelet,
- Magyarország helyi önkormányzatairól szóló 2011. évi CLXXXIX. Törvény (továbbiakban: Mötv.);
- A szociális igazgatásról és szociális ellátásokról szóló 1993. évi III. törvény (továbbiakban: Szt.);
- A foglalkoztatás elsegítéséről és a munkanélküliek ellátásáról szóló 1991. évi IV. törvény (továbbiakban: Flt.);
- A nemzetiségek jogairól szóló 2011. évi CLXXIX. Törvény (továbbiakban: nemzetiségi törvény);
- Az egészségügyről szóló 1997. évi CLIV. Törvény (továbbiakban: Eütv.);
- A gyermekek védelméről és a gyámügyi igazgatásról szóló 1997. évi XXXI. Törvény (továbbiakban: Gyvt.);
- A nemzeti köznevelésről szóló 2011. évi CXC. Törvény (továbbiakban: Nkntv.).

Az egyenlő bánásmódról és az esélyegyenlőség elmozdításáról szóló 2003. évi CXXV. Törvényben foglalt helyi esélyegyenlőségi programok intézkedései kapcsolódnak a következőkben felsorolt, EU és nemzeti szintű stratégiákhoz, ágazati politikához: EU 2020 stratégia, Nemzeti Reform Program, Nemzeti Társadalmi Felzárkóztatási Stratégia „Legyen jobb a gyermekeknek!” Nemzeti Stratégia, Nemzeti Ifjúsági Stratégia.

#### 1.2 Az esélyegyenlőségi célcsoportokat érintő helyi szabályozás rövid bemutatása

Az Ebktv. 31. §-a értelmében a helyi esélyegyenlőségi programban helyzetelemzést kell készíteni a hátrányos helyzetű társadalmi csoportok – különös tekintettel a nők, a mélyszegénységben élők, romák, a fogyatékkal élő személyek, valamint a gyermekek és idősek csoportjára – oktatási, lakhatási, foglalkoztatási, egészségügyi és szociális helyzetéről, illetve a helyzetelemzésen alapuló

---

<sup>1</sup> Magyarország Alaptörvénye XV. cikk (2) bekezdés

intézkedési tervben meg kell határozni a helyzetelemzés során feltárt problémák komplex kezelése érdekében szükséges intézkedéseket.

Kiemelt figyelmet kell fordítani az egyenlő bánásmód, az esélyegyenlőség és a társadalmi felzárkózás követelményének érvényesülését segítő intézkedésekre. Figyelemmel kell lenni az oktatás-képzés területén a jogellenes elkülönítés megelőzésére, az egyenlő esély hozzáférés biztosítására. Biztosítani kell a közszolgáltatáshoz és az egészségügyi ellátáshoz való hozzáférést. Olyan intézkedéseket kell hozni, melyek csökkentik a hátrányos helyzetű munkaadó-piaci hátrányát, illetve javítják foglalkoztatási esélyeiket.

Mindezek megvalósulását támogatnia kell a helyi önkormányzat által hozott döntéseknek, Úny Községi Önkormányzata Képviselő-testülete e témát is érintő, törvényi előírások betartása mellett megalkotott helyi rendeleteinek, melyek a lakosság alapvető létfeltételeit, a település működését, az ehhez szükséges közszolgáltatások közvetlen igénybevételének lehetőségeit biztosítják.

Úny Községi Önkormányzat Képviselő-testülete a Magyarországi helyi önkormányzatairól szóló 2011. évi CLXXXIX. Törvény (továbbiakban: Möt.) 42 § 1. pont és az 53. § (1) bekezdés felhatalmazása alapján, az Alaptörvény 32 cikk (1) bekezdés a) és d) pontjában meghatározott feladatkörében eljárva az önkormányzat által ellátott feladat- és hatásköröket az önkormányzat Szervezeti és Működési Szabályzatában határozza meg.

## **2. Stratégiai környezet bemutatása**

### **2.1. Kapcsolódás helyi stratégiai és települési önkormányzati dokumentumokkal, koncepciókkal, programokkal**

Úny Község Helyi Építési Szabályzatának és Szabályozási Tervének megállapításáról szóló rendeletét 2007. évben alkotta meg a képviselő-testület. Az előírások hatálya kiterjed Úny Község közigazgatási területére. A község közigazgatási területén területet felhasználni, továbbá telket alakítani, építményt, építményrészt, épületeryűttest építeni, átalakítani, bővíteni, felújítani, helyreállítani, korszerűsíteni és lebontani, elmozdítani, a rendeltetést megváltoztatni és ezekre hatósági engedélyt adni a rendelet rendelkezéseinek megfelelően lehet.

Az önkormányzat feladatellátása, ezzel együtt a finanszírozási rendszer is 2013. évtől átalakult. A korábban az önkormányzatok által ellátott feladatok egy része az államhoz került. Ezzel együtt a feladatellátást szolgáló, eddig az önkormányzatoknak átengedett források nagyobb része, illetve egyéb, feladatokhoz szorosan nem kötődő támogatások egy része is átirányításra került a központi költségvetésbe. Az önkormányzatoknál maradó feladatok nagyobb részét a klasszikus értelemben vett önkormányzati feladatok (igazgatási feladatok, településüzemeltetés, közvilágítás stb.) teszik ki. Ezen helyi közügyek ellátását 2013-tól egy – az önkormányzatok jövedelemtermelő képességétől függő – általános jellegű támogatás biztosítja. Ezek figyelembevételével készül az önkormányzat költségvetési koncepciója.

### **2.2. A helyi esélyegyenlőségi program térségi, társulási kapcsolódásainak bemutatása**

Úny Község Önkormányzata az alábbi társulásoknak tagja:

- **Dorogi Többcélú Kistérségi Társulás** abból a célból jött létre, hogy a kistérség lakossága olyan önkormányzati közszolgáltatásokhoz jusson hozzá, amelyeket a kistérség települései önállóan nem tudnak finanszírozni.

Az Önkormányzatok e társulás keretében történő együttműködésükkel biztosítani tudják a forrásaik célszerű és optimális felhasználását, a minél teljesebb és mind magasabb szintű közszolgáltatásokat. A MÖTV. és a feladatfinanszírozás bevezetése alapjaiban megváltoztatta az önkormányzati társulások működését. Jelenleg három feladat-ellátás működik a szervezésében (Dorog és Térsége Családsegítő és Gyermekjóléti Szolgálat, Dorog és Térsége Szociális Alapellátó Szolgálat, Felntt Háziorvosi és Gyermekorvosi Ügyelet).

Az önkormányzatok célja a társulás keretében történő együttműködéssel minél hatékonyabb, célszerűbb szociális, gyermekjóléti és orvos-ügyeleti ellátást biztosítani a településen élő lakosság számára. Kötelező önkormányzati feladatként a szociális alapszolgáltatások biztosítása, a nem kötelező alapszolgáltatásokhoz való hozzájutás biztosítása a szociálisan rászorulóknak részére, a krízishelyzet miatt segítségre szoruló személyek, családok számára segítségnyújtás.

- **A Dági Közös Önkormányzati Hivatal**, klasszikus értelemben ugyan nem társulás, de a működése, leginkább azzal analóg. Közvetlen jogelődje a Dág, Úny Községek Közös Önkormányzati Hivatala volt. 2013. január 1-től hatályos törvényi előírások következtében azzal a céllal jött létre, hogy Dág, Máriaalom, Úny községek önkormányzati, polgármesteri, jegyzői feladat- és hatáskörbe tartozó ügyek döntésre való előkészítésével és végrehajtásával kapcsolatos feladatokat ellátása, és közreműködjen az önkormányzatok egymás közötti, valamint az állami szervekkel történő együttműködésének összehangolásában.

Az önkormányzatok számára új társulások létrehozása, fenntartása azért lenne célszerű, mert a társulások részére a közösen fenntartott intézmények költségtakarékosabb működést eredményeznek. Valamint jelenleg is működnek még olyan finanszírozási formák, amelyek társulási formában történő feladat-ellátás esetén kiegészítik az állami támogatást biztosítanak.

### **2.3. A települési önkormányzat rendelkezésére álló, az esélyegyenlőség szempontjából releváns adatok, kutatások áttekintése, adathiányok kimutatása**

A Helyi Esélyegyenlőségi Program elkészítését a Központi Statisztikai Hivatal, a VÁTI Nonprofit Kft. (teljes nevén VÁTI Magyar Regionális Fejlesztési és Urbanisztikai Nonprofit Kft.), TEIR – Az Országos Területfejlesztési és Területrendezési Információs Rendszer, Nemzeti Munkaügyi Hivatal, a Magyar Államkincstár és az önkormányzat helyi adatbázisa, valamint helyi adatgyűjtés szolgálta. Az esélyegyenlőségi program készítésekor az országos adatbázisokban a 2018. évi adatok még nem elérhetőek.

## **3. A mélyszegénységben élők és a romák helyzete, esélyegyenlőségi sége**

A mélyszegénység viszonylag új, de napjainkban egyre gyakrabban használt fogalom. Ezen elsősorban azt a jelenséget érthetjük, amikor valaki vagy valakik tartósan a létminimum szintje alatt élnek, és szinte esélyük sincs arra, hogy ebből a helyzetből, önmagukból kitorjjenek.

Az országban közel az ember 1/3-a él létminimum alatt, közel másfél millióan jövedelmi szegénységben, és kb. 1,2 millióan mélyszegénységben, más szóval nyomorban. Minden társadalom fokmérője, miképpen bánik a magára maradt emberekkel.

A településen az életet, lakhatást, gyermek, idős, fogyatékkal élők, vagy fogyatékkal élő személyek ellátatlanságából eredő azonnali beavatkozást igénylő esélyegyenlőségi probléma nincs. Ez természetesen nem jelenti azt, hogy az önhibájukon kívül, vagy akár önhibájuk okán is szerény vagy szegényes körülmények között élők, elesettek, bármi okból hátrányos helyzetben

él kre, az önkormányzat a kötelez , illetve önként vállalt feladatainak ellátása során fokozottan ne figyelne.

A településen a szó klasszikus értelmében vett mélyszegénységben-nyomorban él lakótársunk (család) jelenleg nincs. A munkahelyet nem találó emberek létszáma állandósul, a szerény körülmények között él emberek létszáma minimális, stagnál.

A községben a 2011. évi népszámlálási adatok szerint roma származású lakosok nem élnek. A valóságban 5 f alatt van az életvitelszer en itt él cigányság. Viszont, mivel senki nem vallotta magát romának a népszámláláskor, a cigányság szegregációja, illetve az ellenük irányuló diszkrimináció nem jelenthet helyi problémát.

### **3.1. Jövedelmi és vagyoni helyzet**

A lakosok szerény, de elfogadható körülmények között élnek. Az elmúlt évtizedekben kialakított otthonok fenntartása azonban ma már nem jelent megoldhatatlan feladatot senkinek. Ez köszönhet az egyre nagyobb munkaer hiánynak. Újra éled a hitelek igénybevétele. Sok esetben megtakarításokra is lehet ség adódik. Sajnálatos módon azonban sok esetben a fiatalok még mindig nem tudnak gondoskodni id s szüleikr l, viszont a szül k gyakran segítik ki a fiatalokat. A sokat szidott nyugdíj az egyik legbiztosabb jövedelmi forrás. Az egyszer bb vidéki élethez szokott id sek körében a megélhetési nehézség minimális.

A lakosság pénzeszközökbe, értékpapírba fektetett megtakarításairól nincs adat. Az viszont az id sebbek elmondásaiból kit nik, hogy k, ha szerény mértékben is, de takarékoskodnak, gondolva arra, hogy elhunytuk a gyerekeiket - a tragédián túl, anyagi megterheléssel ne sújtsa.

A településen 311 db lakóingatlan található, amib l ~300 db lakott. Sajnos a fele több mint ötven éves. A családok kevés kivétellel saját tulajdonú családi házban élnek. Néhány otthonban több generáció él együtt. A házak jövedelmi helyzett l, a tulajdonosok igényét l, igényességét l függ en karbantartottak. 220 azon lakások száma összkomfortos (villany, hideg-meleg víz, központi f tés, vízöblítéses WC, házi szennyvízkezelés). A kényelmi komfort kiegészít k jelenleg igen vegyes képet mutatnak. A televízió szinte minden lakásban megtalálható, sok esetben több is egy háztartásban. Az internetet a lakások 2/3-ban használják (196 db el fizetés). A színvonal tekintetében nincs nagy eltérés, egy-két, a helyi viszonyokhoz képest „gazdagabb” porta is van, de ezek sem a luxus kategóriába tartoznak. 156 db (több mint fele) az 1-2 szobás lakások száma.

Szinte az összes lakásokhoz a falusias jellegnek megfelelő en 1000-5000 m<sup>2</sup>-es telkek „kertek” tartoznak, biztosítva a konyhakerti növények megtermelésének a lehet ségét. Sajnos egyre kevesebb azok száma, aki ezt a lehet séget maximálisan kihasználják.

Üdül övezet nincs a községben, de egyre nagyobb divat a zártkerti ingatlanok lakóházként történ hasznosítása.

A külterületi földterületek területnagyság szerint nagyon szórtak. Több tíz hektáros földterület helyi gazdálkodók tulajdonlásával nem jellemz . Általánosságban a tulajdonosok bérbbe adják a hasznosítható földterületeket, illetve mostanában terjedt el, hogy olyan nem helyi lakos magánszemélyek, akik mögött valamilyen gazdálkodó társaság áll, felvásárolják. A legnagyobb bérl és m vel a Gyermelyi Zrt. A helyi gazdálkodók száma, akik jelent s földterületek m velnek (több mint 10 ha-t) nem haladja meg az ötöt.

Az önkormányzat adatbázisa szerint 255 db különböz gépjárm van a lakosság tulajdonában.

### **3.2. Foglalkoztatottság, munkaer -piaci integráció**

A foglalkoztatás és a munkavégzés az esélyegyenl ség kulcselemei, jelent sen hozzájárulnak a polgároknak a gazdasági, társadalmi és kulturális életben való teljes jogú részvételéhez. Ennek ellenére a foglalkoztatási és a munkaer piacon a hátrányos megkülönböztetés számos esetével találkozhatunk.



A foglalkoztatás el segítésér l és a munkanélküliek ellátásáról szóló 1991. évi IV. törvény (Ft.) célja, hogy biztosítsa a munka és a foglalkoztatás szabad megválasztásához való jog gyakorlásának el segítését, a foglalkoztatási feszültségek feloldását, valamint az álláskeres k támogatását. Magyarország helyi önkormányzatairól szóló törvény (Mötv.) 15. §-a szerint a helyi önkormányzat a feladat- és hatásköreinek ellátása során – törvényben meghatározott módon és mértékben – biztosítja a közfoglalkoztatási jogviszonyban lév személyek feladatellátásba történ bevonását.

A helyi önkormányzat az Ft. 8. §-a értelmében külön törvényben meghatározott foglalkoztatási feladatainak ellátása során

- közfoglalkoztatást szervez,
- figyelemmel kíséri a helyi foglalkoztatási viszonyok alakulását,
- döntéseinek el készítése, valamint végrehajtása során figyelembe veszi azok foglalkoztatáspolitikai követelményeit,
- az állami foglalkoztatási szerv m ködési feltételeihez és fejlesztéséhez támogatást nyújt.

Komárom-Esztergom megyében a munkanélküliségi ráta jelenleg 3 % alatt van. 2015-ös adatok szerint e megyén belül az Esztergomi Járásban a legmagasabb a munkanélküliség, 3,57 %, ami azonban az országos átlagnál 2 %-kal alacsonyabb. Az únyi munkanélküliségi adatok 2015-ben közel kétszeresei voltak a járási adatoknak, viszont 2017-re azt lehet mondani, hogy szinkronba kerültek.

A rendszerváltozás után a mez gazdaság átszervezése, a bányák felszámolása sok munkavállalót juttatott az utcára. Becsületesen dolgozó, fizikai munkát végz , de szakképesítéssel nem rendelkező emberek elhelyezkedési esélyei nagyon megnehezedtek.

A közelmúltban a helyzet normalizálódott, de van egy mentális és pszichés gondokkal küzdő állandó létszám (~10 f ), akiknek életkoruk el re haladásával (55. életév betöltése után) a mai napig is csak a különböző segélyezési formák, alkalmi munkák biztosítanak szerény megélhetést.

Helyben minimális a munkahelyek száma. A legnagyobb foglalkoztató az önkormányzat és intézményei. Nagyobb számú munkalehet ség 12-40 km-re található. Jelenleg nagyobb a munkaerő iránti kereslet, mint a kínálat.

A közfoglalkoztatásban az önkormányzat nem tud annyi embert foglalkoztatni, mint amennyit szeretne. Hiába kötelező feladat.

Az alábbi táblázatokba gy jtött adatok, valamint a helyi önkormányzat a foglalkoztatás el segítésér l és a munkanélküliek ellátásáról szóló 1991. évi IV. törvény (Ft.) és a Mötv-ben foglalt feladatai alapján településünkre jellemző foglalkoztatottságot, munkaerő -piaci lehet ségeket elemzi az elmúlt évek változásainak bemutatásával, a különböző korosztályok, illetve nemek szerinti bontásban.

### 3.2.1. számú táblázat: **Munkanélküliségi ráta nemek szerint, 15-64 éves korosztályban**

Év	15-64 év közötti lakónépesség (fő)			Regisztrált munkanélküliek száma					
	nő	férfi	összesen	nő		férfi		összesen	
	fő	fő	fő	fő	%	fő	%	fő	%
2013. I. negyedév	253	276	529	26	10,3	28	10,1	54	10,2
2013. II. negyedév	253	276	529	22	8,7	24	8,7	46	8,7
2013. III. negyedév	253	276	529	16	6,3	22	8,0	38	7,2
2013. IV. negyedév	253	276	529	18	7,1	27	9,8	45	8,5
2014. I. negyedév	234	241	475	17	7,3	15	6,2	32	6,7
2014. II. negyedév	234	241	475	20	8,5	22	9,1	42	8,8
2014. III. negyedév	234	241	475	15	6,4	12	5,0	27	5,7
2014. IV. negyedév	234	241	475	21	9,0	19	8,1	40	8,4

2015. I. negyedév	225	244	469	14	6,2	16	6,6	34	7,2
2015. II. negyedév	225	244	469	18	8,0	14	5,7	32	6,8
2015. III. negyedév	225	244	469	15	6,7	9	3,7	24	5,1
2015. IV. negyedév	225	244	469	18	8,0	13	5,3	31	6,6
2016. I. negyedév	226	250	476	21	9,3	19	7,6	40	8,4
2016. II. negyedév	226	250	476	14	6,2	12	4,8	26	5,5
2016. III. negyedév	226	250	476	14	6,2	13	5,2	27	5,7
2016. IV. negyedév	226	250	476	14	6,2	7	2,8	21	4,4
2017. I. negyedév	231	258	489	13	5,6	8	3,1	21	4,3
2017. II. negyedév	231	258	489	11	4,8	6	2,3	17	3,5
2017. III. negyedév	231	258	489	9	3,9	4	1,2	13	2,7
2017. IV. negyedév	231	258	489	9	3,9	5	1,9	14	2,9

Forrás: TeIR, KSH-TSTAR

A 3.2.1. számú táblázat adatai arra mutatnak rá, hogy Únyon a teljes lakónépességhez képest milyen arányú a nyilvántartott álláskeresők száma, ez miként változott az elmúlt 5 évben, illetve, hogy ez milyen arányban oszlott meg a férfiak és nők között. Az adatok tanúsága szerint a nyilvántartott álláskeresők száma, fokozatosan csökkent a nőknél és a férfiaknál egyaránt. A nőknél azonban folyamatosan magasabb értéket mutat. A településen és környékén jelenleg munkaerőhiány tapasztalható.

**3.2.2. számú táblázat: Regisztrált munkanélküliek száma iskolai végzettség szerint**

Év	Állás- keresők összesen	8 általánost végzettek		8 általánosnál kisebb végzettségűek	
	fő	fő	%	fő	%
2013. I. negyedév	54	54	100	0	0
2013. II. negyedév	46	46	100	0	0
2013. III. negyedév	38	37	97,4	1	2,6
2013. IV. negyedév	45	44	97,8	1	2,2
2014. I. negyedév	32	32	100	0	0
2014. II. negyedév	42	41	97,6	1	2,4
2014. III. negyedév	27	27	100	0	0
2014. IV. negyedév	40	39	97,5	1	2,5
2015. I. negyedév	34	32	93,7	2	6,3
2015. II. negyedév	32	31	96,9	1	3,1
2015. III. negyedév	24	24	100	0	0
2015. IV. negyedév	31	30	96,8	1	3,2
2016. I. negyedév	40	39	97,5	1	2,5
2016. II. negyedév	26	26	100	0	0
2016. III. negyedév	27	27	100	0	0
2016. IV. negyedév	21	21	100	0	0
2017. I. negyedév	21	21	100	0	0
2017. II. negyedév	17	17	100	0	0
2017. III. negyedév	13	13	100	0	0
2017. IV. negyedév	14	14	100	0	0

Forrás: TeIR, KSH-TSTAR

Úny községben a 8 általánosnál kisebb végzettségű munkanélküliek aránya minimális, a munkanélküliség alakulásában nincs szerepe az aluliskolázottnak.

3.2.3. számú táblázat: **Regisztrált munkanélküliek száma korcsoport szerint**

Év	Állás- keresők összesen	20 évesnél fiatalabb		20-24 év		25-29 év		30-34 év		35-39 év		40-44 év		45-49 év		50-54 év		55-59 év		59 év feletti	
	fő	fő	%	fő	%	fő	%	fő	%	fő	%	fő	%	fő	%	fő	%	fő	%	fő	%
2013. I. negyedév	54	0	0	7	13,0	5	9,2	7	13,0	7	13,0	5	9,2	5	9,2	7	13,0	8	14,8	3	5,6
2013. II. negyedév	46	0	0	6	13,0	3	6,5	3	6,5	5	10,9	3	6,5	6	13,0	9	19,6	8	17,5	3	6,5
2013. III. negyedév	38	1	2,6	2	5,2	4	10,5	2	5,2	5	13,2	4	10,6	7	18,4	6	15,8	4	10,5	3	8,0
2013. IV. negyedév	45	1	2,2	8	17,8	2	4,4	4	8,9	6	13,3	3	6,7	7	15,5	6	13,3	5	11,1	3	6,7
2014. I. negyedév	32	0	0	6	18,7	2	6,2	5	15,6	3	9,4	3	9,4	3	9,4	3	9,4	3	9,4	4	12,5
2014. II. negyedév	42	2	4,7	7	16,7	5	11,9	4	9,5	6	14,3	2	4,7	3	7,1	4	9,5	5	11,9	4	9,5
2014. III. negyedév	27	2	7,4	3	11,1	3	11,1	2	7,4	5	18,5	4	14,8	1	3,7	2	7,4	2	7,4	3	11,1
2014. IV. negyedév	40	2	5,0	4	10,0	5	12,5	3	7,5	6	15,0	4	10,0	3	7,5	7	18,5	4	10,0	2	5,0
2015. I. negyedév	34	1	2,8	2	5,9	4	11,8	3	8,8	4	11,8	4	11,8	2	5,9	5	14,7	5	14,7	2	5,9
2015. II. negyedév	32	1	3,1	4	12,5	2	6,2	4	12,5	4	12,5	3	9,4	3	9,4	2	6,3	6	18,7	3	9,4
2015. III. negyedév	24	0	0	2	8,3	0	0	2	8,3	4	16,6	3	12,5	2	8,3	3	12,5	3	12,5	5	20,8
2015. IV. negyedév	31	0	0	4	12,9	1	3,2	1	3,2	6	19,3	4	12,9	2	6,4	5	16,1	3	9,7	5	16,1
2016. I. negyedév	40	2	5,0	4	10,0	5	12,5	3	7,5	6	15,0	4	10,0	3	7,5	7	17,5	4	10,0	2	5,0
2016. II. negyedév	26	0	0	4	15,4	4	15,4	1	3,8	2	7,7	2	7,7	2	7,7	5	19,2	2	7,7	4	15,4
2016. III. negyedév	27	0	0	3	11,1	5	18,5	2	7,4	2	7,4	3	11,1	1	3,7	4	14,8	2	7,4	5	18,5
2016. IV. negyedév	21	0	0	2	9,5	1	4,8	1	4,8	3	14,3	3	14,3	1	4,8	3	14,3	4	19,0	3	14,3
2017. I. negyedév	21	0	0	2	9,5	2	9,5	2	9,5	1	4,8	2	9,5	1	4,8	3	14,3	5	23,8	3	14,3
2017. II. negyedév	17	0	0	2	11,8	0	0	1	5,9	1	5,9	2	11,8	1	5,9	3	17,5	5	29,4	2	11,8
2017. III. negyedév	13	0	0	1	7,7	0	0	0	0	1	7,7	2	15,5	0	0	4	30,7	4	30,7	1	7,7
2017. IV. negyedév	14	0	0	1	7,1	1	7,1	0	0	1	7,1	2	14,3	0	0	4	28,6	4	28,6	1	7,1

*Forrás: TeIR, KSH-TSTAR*

A regisztrált munkanélküliek korcsoportonkénti bontása, illetve id soros változása rámutat arra, hogy a munkanélküliség a különböző korosztályok tekintetében miként változik a településen. Egyértelműen megállapítható, hogy a vizsgált időszakban egységesen csökken a munkanélküliség tendenciát mutat. Tartósan az 50-59 éves korosztályban a legmagasabb a munkanélküliség. Statisztikailag kiugró korcsoport nincs, így a fenti adatok alapján megállapítható, hogy a meglévő problémakezelés elégséges.

A pályakezdekők elhelyezkedési esélye környezetünkben jónak mondható. Problémát a nem megfelelő – alacsony vagy a munkáltatói igényektől eltérő – iskolai végzettség, szakképzettség, illetve az 50-60 közötti korosztály kora jelent az elhelyezkedésben.

**3.2.4. számú táblázat: A munkanélküliek és a 180 napnál régebben regisztrált munkanélküliek száma és aránya nemenként**

Év	Regisztrált munkanélküliek száma			180 napnál régebben regisztrált munkanélküli	
	nő	férfi	összesen	fő	%
	fő	fő	fő	fő	%
2013. I. negyedév	26	28	54	18	33,33
2013. II. negyedév	22	24	46	18	39,13
2013. III. negyedév	16	22	38	14	36,84
2013. IV. negyedév	18	27	45	15	33,33
2014. I. negyedév	17	15	32	13	40,63
2014. II. negyedév	20	22	42	15	35,71
2014. III. negyedév	15	12	27	11	40,74
2014. IV. negyedév	21	19	40	10	25,00
2015. I. negyedév	14	16	34	10	29,41
2015. II. negyedév	18	14	32	12	37,50
2015. III. negyedév	15	9	24	9	37,50
2015. IV. negyedév	18	13	31	13	41,94
2016. I. negyedév	21	19	40	13	32,50
2016. II. negyedév	14	12	26	13	50,00
2016. III. negyedév	14	13	27	13	48,15
2016. IV. negyedév	14	7	21	11	52,38
2017. I. negyedév	13	8	21	9	42,86
2017. II. negyedév	11	6	17	10	58,82
2017. III. negyedév	9	4	13	8	61,54
2017. IV. negyedév	9	5	14	5	35,71

*Forrás: TeIR, KSH-TSTAR*

A százalékos arány (3.2.4. számú táblázat) arra mutat rá, hogy milyen arányban vannak a tartós munkanélküliek. Sajnos a tartós munkanélküliek számaránya, növekvő tendenciát mutat. Igaz 2017 végén megindult egy csökkenő tendencia. Bízunk benne, hogy ez így is marad.

A táblázat adatai azt az elzárásokban tett megállapítást is bizonyítják, hogy van egy ~10 fős réteg, aki a kora, munkavégző képessége a mentális és magatartásbeli, fizikai adottságai okán nem tud munkát találni magának. Átmeneti foglalkoztatásukra korlátozott számban az önkormányzat közmunkaprogramjai biztosít lehetőséget.

**3.2.5. számú táblázat: Alacsonyan iskolázott népesség**

Év	15 éves és annál idősebb lakosság összesen			15-X éves legalább általános iskolát végzettek száma			általános iskolai végzettséggel nem rendelkezők 15-x évesek száma					
	összesen	nő	férfi	összesen	nő	férfi	Összesen		nő		férfi	
	fő	fő	fő	fő	fő	fő	fő	%	fő	%	fő	%
2001	534	269	265	521	264	257	13	2,4	5	1,9	8	3,0
2011	615	308	307	610	306	304	5	0,8	2	0,6	3	1,0

*Forrás: TeIR, KSH Népszámlálás*

Az általános iskolai végzettséggel nem rendelkezők száma elsősorban azért lehet kevésnek, mert a 6. elemi végzősebb korosztályt is az általános iskolát végzettek közé soroltuk.

**3.2.6. számú táblázat: Általános iskolai felntoktatásban tanulók és a 8. évfolyamot eredményesen végzettek létszáma**

Év	Általános iskolai felnőttoktatásban résztvevők száma	8. évfolyamot felnőttoktatásban eredményesen elvégzők száma	
	fő	Fő	%
2013	0	0	0
2014	0	0	0
2015	0	0	0
2016	0	0	0
2017	0	0	0

*Forrás: TeIR, KSH-TSTAR*

A településen nincs általános iskolai felnőttképzés, erre igény sincs, és nem is indokolt.

**3.2.7. számú táblázat: Felnőttoktatásban résztvevők száma középfokú iskolában**

Év	Szakiskolai felnőttoktatásban résztvevők	Szakközépiskolai felnőttoktatásban résztvevők	Gimnáziumi felnőttoktatásban résztvevők
	fő	fő	fő
2012	0	0	0
2013	0	0	0
2014	0	0	0
2015	0	0	1
2016	0	0	0

*Forrás: TeIR, KSH-TSTAR*

Sajnos a középfokú felnőttoktatásban való részvétel sajnos nem jellemző a településen.

**3.3. Pénzbeli és természetbeni szociális ellátások, aktív korúak ellátása, munkanélküliséghez kapcsolódó támogatások**

A munkanélküliek száma magasabb, mint az ellátottak száma, ami azt jelenti, hogy nem minden munkanélküli jár utána annak, hogy ellátásban részesüljön. Sok esetben fel kell hívni a figyelmüket, hogy jelentkezzenek a Munkaügyi Központban, hogy valamilyen ellátást kaphassanak, vagy legalább regisztrált munkanélküliek legyenek.

Az álláskeresési segélyben részesülők száma változó képet mutat (3.3.1. számú táblázat). Első sorban arról ad tájékoztatást, hogy az álláskeresők közül hányan „friss” álláskeresők, illetve, hogy hosszú munkaviszony után kerül-e valaki a nyilvántartásba (jogosultság kérdése).

**3.3.1. számú táblázat: Álláskeresési segélyben részesülők száma**

Év	Nyilvántartott álláskeresők száma (fő)	Segélyben részesülők (fő)	Segélyben részesülők (%)
2013. 1. negyedév	54	2	3,7
2013. 2. negyedév	46	2	4,3
2013. 3. negyedév	38	2	5,3
2013. 4. negyedév	45	2	4,4
<b>2013. átlag</b>	<b>45,75</b>	<b>2</b>	<b>4,4</b>

2014. 1. negyedév	32	2	6,25
2014. 2. negyedév	42	2	4,75
2014. 3. negyedév	27	3	11,11
2014. 4. negyedév	40	2	5,00
<b>2014. átlag</b>	<b>35,25</b>	<b>2,25</b>	<b>6,78</b>
2015. 1. negyedév	34	3	8,82
2015. 2. negyedév	32	3	9,38
2015. 3. negyedév	24	4	16,67
2015. 4. negyedév	31	4	12,90
<b>2015. átlag</b>	<b>30,24</b>	<b>3,5</b>	<b>11,94</b>
2016. 1. negyedév	40	3	7,5
2016. 2. negyedév	26	2	7,7
2016. 3. negyedév	27	1	3,7
2016. 4. negyedév	21	2	9,5
<b>2016. átlag</b>	<b>28,5</b>	<b>2</b>	<b>7,1</b>
2017. 1. negyedév	21	2	9,5
2017. 2. negyedév	17	1	5,9
2017. 3. negyedév	13	0	0,0
2017. 4. negyedév	14	0	0,0
<b>2017. átlag</b>	<b>16,25</b>	<b>0,75</b>	<b>3,85</b>

*Forrás: TeIR, KSH-TSTAR*

Az álláskeresői segélyben részesülők száma állandónak mondható, minimális csökken tendenciát mutatva.

### 3.3.2. táblázat: Járadékra jogosult regisztrált munkanélküliek száma

Év	Nyilvántartott álláskereső száma (fő)	Járadékra jogosultak száma (fő)	Járadékra jogosultak aránya (%)
2013. 1. negyedév	54	4	7,4
2013. 2. negyedév	46	3	6,5
2013. 3. negyedév	38	1	2,6
2013. 4. negyedév	45	2	4,4
2014. 1. negyedév	32	4	12,5
2014. 2. negyedév	42	2	4,7
2014. 3. negyedév	27	3	11,1
2014. 4. negyedév	40	5	12,5
2015. 1. negyedév	34	1	2,9
2015. 2. negyedév	32	4	12,5
2015. 3. negyedév	24	1	4,2
2015. 4. negyedév	31	4	12,9
2016. 1. negyedév	40	3	7,5
2016. 2. negyedév	26	4	15,4
2016. 3. negyedév	27	3	11,1
2016. 4. negyedév	21	1	4,7
2017. 1. negyedév	21	2	9,5
2017. 2. negyedév	17	3	17,6
2017. 3. negyedév	13	2	15,4
2017. 4. negyedév	14	1	7,1

*Forrás: TeIR, KSH-TSTAR*

A munkanélküliség elemzése során folyamatosan megállapítható, hogy 2013-tól a településen élők körében a munkanélküliség lényegesen csökkent. Ez látszik a járadékra jogosultak számának az alakulásánál is. A %-os arány igen nagy szórást mutat a nyilvántartott álláskeresők számának a függvényében, ezért csak, mint statisztikai adat kezelhet .

Rendszeres szociális segélyt az a hátrányos munkaerő-piaci helyzetű, aktív korú személy kaphat, aki nem rendelkezik rendszeres megélhetést biztosító jövedelemmel.

Foglalkozást helyettesítő támogatást (FHT) álláskeresők kaphat. Bérpótló juttatásra (2011. január 1-től), illetve foglalkoztatást helyettesítő támogatásra (2011. szeptember 1-től) az jogosult, aki korábban rendelkezésre állási támogatásban részesült. A jogosultságot évente felül kell vizsgálni, mert 2012. január 1-től csak annak folyósítható ellátás, aki a jogosultság felülvizsgálatát megelőző évben legalább 30 nap munkaviszonyt (vagy 30 nap közérdekű önkéntes munkát) tud igazolni.

**3.3.3. számú táblázat: Foglalkoztatást helyettesítő támogatásban (FHT) /2015. február 28-ig Rendszeres szociális segélyben/ részesített, regisztrált munkanélküliek száma**

Év	Nyilvántartott álláskeresők száma (fő)	FHT-ra jogosultak száma (fő)	FHT-ra jogosultak aránya (%)
2013. 1. negyedév	54	22	40,7
2013. 2. negyedév	46	24	51,2
2013. 3. negyedév	38	13	34,2
2013. 4. negyedév	45	14	31,1
2014. 1. negyedév	32	8	25,0
2014. 2. negyedév	42	7	16,7
2014. 3. negyedév	27	6	22,2
2014. 4. negyedév	40	11	27,5
2015. 1. negyedév	34	16	47,1
2015. 2. negyedév	32	10	31,3
2015. 3. negyedév	24	7	29,2
2015. 4. negyedév	31	10	32,3
2016. 1. negyedév	40	11	27,5
2016. 2. negyedév	26	9	34,6
2016. 3. negyedév	27	10	37,0
2016. 4. negyedév	21	9	42,8
2017. 1. negyedév	21	11	52,4
2017. 2. negyedév	17	7	41,2
2017. 3. negyedév	13	6	46,2
2017. 4. negyedév	14	4	28,6

Forrás: TeIR, KSH-TSTAR

A foglalkozást helyettesítő támogatásban (rendszeres szociális segélyben) részesülők számát együtt vizsgálva megállapíthatjuk, hogy a számuk az álláskeresők számának a számával párhuzamosan csökken. Az, hogy az arányszám relatíve magas (~50%) szintén azt reprezentálja, hogy van egy állandónak mondható réteg, akikkel a munkaerő-piac nem tud mit kezdeni az elmúlt években már részletezett okokból.

### 3.4 Lakhatás, lakáshoz jutás, lakhatási szegregáció

#### 3.4.1. számú táblázat Lakás állomány

(db)

Év	Összes lakásállomány		Bérlakás állomány		Szociális lakásállomány		Egyéb lakáscélra használt nem lakáscélú ingatlanok	
	összes	ebből elégtelen lakhatási körülményeket biztosító lakások száma	összes	ebből elégtelen lakhatási körülményeket biztosító lakások száma	összes	ebből elégtelen lakhatási körülményeket biztosító lakások száma	összes	ebből elégtelen lakhatási körülményeket biztosító lakások száma
2012	309	Nincs adat	Nincs adat	0	0	0	0	0
2013	310	Nincs adat	Nincs adat	0	0	0	0	0
2014	311	Nincs adat	Nincs adat	0	0	0	0	0
2015	311	Nincs adat	Nincs adat	0	0	0	0	0
2016	311	Nincs adat	Nincs adat	0	0	0	0	0

*Forrás: TeIR, KSH Tstar, önkormányzati adatok*

Az únyi lakosság döntő többsége saját tulajdonú családi házakban él. Minimális az albérleti forma, amiről pontos adattal nem rendelkezők. Egyre kevesebb az üresen álló lakóház. Belterületen csökkent a hétvégi háznak használt ingatlanok száma is.

Külterületen van egy 3 tömbös álló 36 lakásos lakótelep, amit a volt laktanya hivatásos állománya lakott, jelenleg egy vallási szervezett hívei lakják, zárt közösséget alkotva.

Az idős lakók elhunytával megüresedő házakat az örökösök kis hányada tartja meg, inkább az a jellemző, hogy értékesítik. Azáltal, hogy általában 1-2 fő helyére komplett családok költöznek be, kedvező hatással van a lakosságlétszám emelkedésére.

A településen veszélyeztetett lakhatási helyzet, hajléktalanság nincs.

Önkormányzati tulajdonban nincs lakás.

### 3.4.2. számú táblázat: Lakásfenntartási és adósságcsökkentési támogatásban részesülők

(Fő)

Év	Lakásfenntartási támogatásban részesítettek száma	Adósságcsökkentési támogatásban részesülők száma
2012	36	0
2013	42	0
2014	37	0
2015	26	0
2016	2	0

*Forrás: TeIR, KSH Tstar*

A táblázatban szereplő adatokból látszik, hogy adósságcsökkentési támogatás nincs a községben. Adósságcsökkentési támogatásról nem is alkotott rendelet az önkormányzat. Önkormányzati információk szerint lakásárverés, ha véletlenül előfordul (nagyon ritkán), nem lakásvásárlási hitelbe történik, hanem inkább vállalkozói tartozásokból.

A helyi lakosok rászorultságtól függően lakásfenntartási támogatást igényelhetnek. Jelenleg (2016-tól) helyi rendelet szabályozza. Ennek következménye, hogy a támogatottak köre lényegesen csökkent.

### 3.5. Telepek, szegregátumok helyzete

Únyon szegregált lakóköznyezetben nem élnek emberek.



### 3.6. Egészségügyi és szociális szolgáltatásokhoz való hozzáférés

Az 1997. évi CLIV. Egészségügyi törvény célja:

- a) el segíteni az egyén és ez által a lakosság egészségi állapotának javulását, az egészséget befolyásoló feltétel- és eszközrendszer, valamint az annak kialakításában közreműködő feladatainak meghatározásával,
- b) hozzájárulni a társadalom tagjai esélyegyenlőségének megteremtéséhez az egészségügyi szolgáltatásokhoz való hozzáférésük során,
- c) megteremteni annak feltételeit, hogy minden beteg megrizhesse emberi méltóságát és önazonosságát, önrendelkezési és minden egyéb joga csorbitatlan maradjon,
- d) meghatározni – a szolgáltatók jogállásától és az ellátások fedezetétől függetlenül – az egészségügyi szolgáltatások általános szakmai feltételeit, színvonalának garanciáit,
- e) biztosítani az egészségügyi dolgozók és a szolgáltatást nyújtó intézmények védelmét jogaik és kötelezettségeik meghatározásával, valamint az egészségügyi szolgáltatás sajátos jellegéből fakadó garanciális jellegű intézkedésekkel,
- f) lehet vétenni az egyéni és a közösségi érdekek harmonikus érvényesülését, a mindenkori népegészségügyi célok elérését, a szükséges erőforrások elteremtését, optimális felhasználását és az egészségtudományok fejlődését.”<sup>2</sup>

Az Egészségügyi Törvény módosítása a települési önkormányzat feladat- és hatásköreit alapjaiban megváltoztatta, ami a kistélepülések ködtetése szempontjából inkább elnyös. A környezet- és település-egészségügyi feladatok tulajdonképpen nem változtak.

„152. § (3) A helyi önkormányzat az egészségügyi szakellátási intézmények ködtetési kötelezettségének részeként gondoskodik

a) a tulajdonában, illetve fenntartásában lévő, közfinanszírozott egészségügyi szakellátást nyújtó egészségügyi szolgáltató ködtetéséről,”<sup>3</sup>

„152/A. § A települési önkormányzat együttműködik a lakosságra, közösségekre, családi, munkahelyi, iskolai színterekre irányuló egészségfejlesztési tevékenységekben az ezeket végző szervezetekkel és személyekkel, valamint támogatja és aktívan kezdeményezi ezen tevékenységeket.”<sup>4</sup>

„153. § (1) A települési önkormányzat a környezet- és település-egészségügyi feladatok körében

a) gondoskodik a köztisztasági és településtisztasági feladatok ellátásáról,

b) biztosítja a 73. § (1) bekezdése szerinti külön jogszabályban meghatározott rovarok és rágcsálók irtását,

c) folyamatosan figyelemmel kíséri a település környezet-egészségügyi helyzetének alakulását és ennek esetleges romlása esetén – lehetőségeihez képest – saját hatáskörben intézkedik, vagy a hatáskörrel rendelkező és illetékes hatóságnál kezdeményezi a szükséges intézkedések meghozatalát,”<sup>5</sup>

A települési önkormányzat képviselő-testülete, a település lakosságszámára tekintettel felnőttek és gyermekek részére egy egészségügyi alapellátási, vegyes körzetet alakított ki.

A családorvos vállalkozóként látja el a feladatát. Dág és Úny község alkot egy körzetet, Dág székhellyel.

Minden településen működik önálló rendelés.

<sup>2</sup> 1997. évi CLIV. törvény az egészségügyről

<sup>3</sup> 1997. évi CLIV. törvény az egészségügyről

<sup>4</sup> 1997. évi CLIV. törvény az egészségügyről

<sup>5</sup> 1997. évi CLIV. törvény az egészségügyről

A szakorvosi ellátást igénylő betegeket a házi orvos a dorogi, illetve az esztergomi szakorvosi rendelő intézetbe utalja. Az idős, mozgásukban korlátozott, illetve önálló közlekedésre képtelen személyek számára, szükség szerint betegszállító igényelhet.

**3.6.1. számú táblázat: Orvosi ellátás**

Év	Felnőttek és gyermekek részére szervezett házi orvosi szolgálatok száma	Csak felnőttek részére szervezett házi orvosi szolgáltatások száma	Házi gyermekorvosok által ellátott szolgálatok száma
2012	1	0	0
2013	1	0	0
2014	1	0	0
2015	1	0	0
2016	1	0	0

*Forrás: TeIR, KSH Tstar*

A szociális alapszolgáltatásokat (pl. étkeztetés, házi segítségnyújtás, családsegítés, közösségi ellátások, nappali szociális ellátás) az önkormányzat rendeletben szabályozza.

Személyes gondoskodás körébe tartozó szakosított ellátásokat nyújtó intézmény (ápolást, gondozást nyújtó intézmény, rehabilitációs intézmény, lakóotthon, átmeneti elhelyezést nyújtó intézmény és egyéb speciális ellátást nyújtó intézmény) a településen nincs.

Az orvosi rendelő épülete részben akadálymentesített.

A településen célzott korosztály számára kétfévente rendszeresen van mammográfiai szűrővizsgálat, melyet az érintettek jó arányban igénybe is vesznek, hiszen ez az egészségügyi szolgáltatás helybe jön, és nem kell emiatt távoli helyekre utazni.

Sajnálatos, hogy a hosszú évtizedeken keresztül szintén helybe érkezett szűrővizsgálat megszűnt.

A kisgyermek és iskoláskorú gyermekek számára kötelező szűrővizsgálatok védőnői, házi orvos, pedagógusok bevonásával rendszeresen megtörténnek. A 0-2 éves korú gyermekek évenkénti státusz vizsgálata és az iskoláskorú gyermekek (2-4 évfolyam) kötelező szűrővizsgálata védőnői, orvos bevonásával történik.

Az önkormányzat a közétkeztetést készlet beszerzésével, helyi melegítő konyhákon keresztül biztosítja.

Az egészségügyi és szociális szolgáltatásokhoz való hozzáférés mindenki számára elérhető a településen. E tekintetben hátrányos megkülönböztetés, az egyenlő bánásmód követelmények megsértése a szolgáltatások nyújtásakor senkit nem érhet.

Inkább az jellemző, hogy néhány esetben fel kell hívni a figyelmet arra, hogy vegyék igénybe legalább a szociális étkeztetést, mert csak így jutottak rendszeres meleg ételhez.

**3.6.2. számú táblázat: Közgyógyellátási igazolvánnyal rendelkezők száma**

Év	Közgyógyellátási igazolvánnyal rendelkezők száma
2012	17
2013	2
2014	10
2015	15
2016	14

*Forrás: TeIR, KSH Tstar*

A közgyógyellátás a szociálisan rászorult személyek részére – egészségi állapota meg rzéséhez és helyreállításához – az egészségügyi szolgáltatásokkal kapcsolatos kiadások kompenzálását célzó hozzájárulás. Három jogcímen kaphat valaki közgyógyellátási igazolványt: alanyi jogon, normatív alapon, méltányossági alapon.

Az igazolvánnyal rendelkezők száma nem számottevő, számuk stagnál.

### 3.6.3. számú táblázat: Ápolási díjban részesítettek száma

Év	Ápolási díjban részesítettek átlagos száma
2012	3,39
2013	3,74
2014	4,16
2015	4
2016	4

Forrás: TeIR, KSH Tstar

Ápolási díj a tartósan gondozásra szoruló személy otthoni ápolását ellátó nagykorú hozzátartozó részére biztosított anyagi hozzájárulás. Községünkben minimális az igénybevevők száma.

Az egészséges életmód szerves része a sportolás is. A településen nincs sportcsarnok. Az óvoda és az iskola épületében található tornaszoba. Mindkét intézmény sportolásra alkalmas nagy (4-5 ezer m<sup>2</sup>, füvesített udvarral rendelkezik, ahol különféle sporttevékenységek folytathatóak.

Úszásoktatásra a gyerekek szervezeten Csolnokra járnak.

A sportoláshoz, a sportprogramokhoz való hozzáférés a helyi körülményeket figyelembe véve, a település minden lakója számára elérhető.

## **3.7. Közösségi viszonyok, helyi közélet bemutatása**

Úny Község Önkormányzat Képviselő-testülete a Magyarország helyi önkormányzatairól szóló 2011. évi CLXXXIX. Törvény 42. § 1. pont és az 53 § (1) bekezdés felhatalmazása alapján, az Alaptörvény 32. cikk (1) bekezdés a) és d) pontjában meghatározott feladatkörében eljárva az önkormányzat szervezeti és működési szabályzatában foglaltaknak megfelelően az önkormányzati feladat- és hatáskörök a képviselő-testületet illetik meg. A képviselő-testületet a polgármester képviseli.

Az önkormányzati feladatokat a képviselő-testület és szervei: a polgármester, a képviselő-testület bizottságai, a képviselő-testület hivatala látja el. A képviselő-testület tagjainak száma 5 fő. A Képviselő-testület éves munkaterv szerint ülészik. A képviselő-testület az ülés napirendjére tekintettel nyilvános-, zárt- és rendkívüli ülés tart. Évente egy alkalommal nyilvános ülés keretében közmeghallgatást tart. A nyilvános ülésre, a napirend érintettjei, a civilszervezetek meghívást kapnak. A település lakossága a hirdető táblákra kifüggesztett meghívóból értesül az ülés időpontjáról, napirendjéről.

A helyi lakosok az önkormányzat lapjából, az Únyi Újságból, valamint Úny Község Honlapjáról (<https://uny.asp.lgov.hu/>) tájékozódhatnak a település életét érintő kérdésekről, hírekről.

A településen etnikai konfliktusok nem léteznek, azok kezelésére nincs szükség.

A helyi közösségi szolidaritásnak szép példái vannak a településen. Adományozásból összegyűlt pénzek is segítettek pl. az első és második világháborús emlékmű állítását, a templomok felújítását. Ki-ki anyagi helyzetéhez mérten járult hozzá a felújításhoz. Sokan vállaltak fizikai munkát, takarítást is.

A Föld napja alkalmával, a település tisztasága érdekében meghirdetett szeméty jtési akcióban kicsik és nagyok egyaránt részt vesznek.

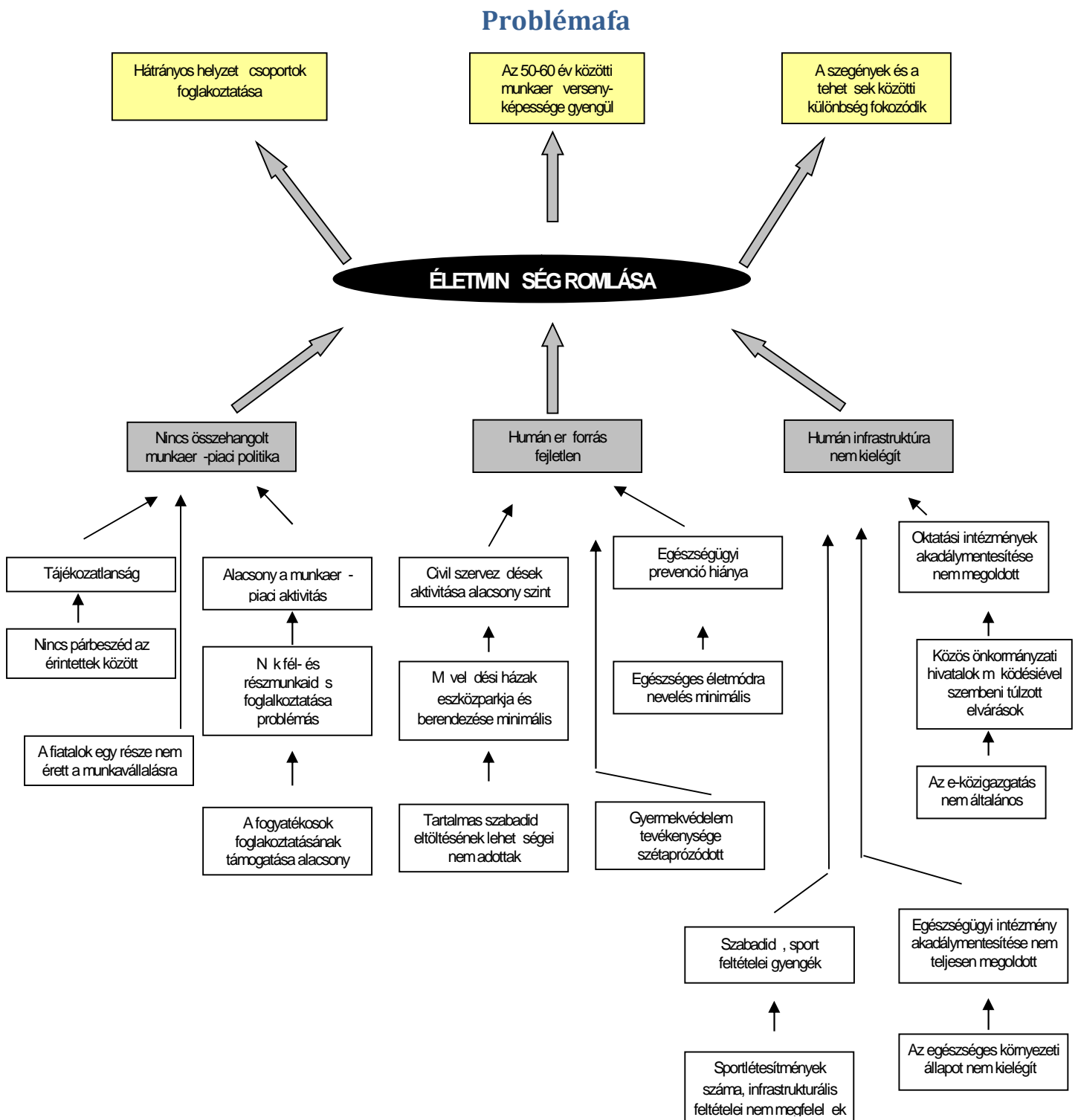
A Szül i Munkaközösség tagjai is kiveszik részüket az óvodai-iskolai programokban, önkéntes munkákban.

### 3.8. A roma nemzetiségi önkormányzat célcsoportokkal kapcsolatos esélyegyenl ségi tevékenysége, partnersége a települési önkormányzattal

A 2011. évi népszámlálási adatok szerint a településen nem vallotta magát senki roma nemzetiség nek, így értelemszer en roma nemzetiségi önkormányzat sem tevékenykedik.

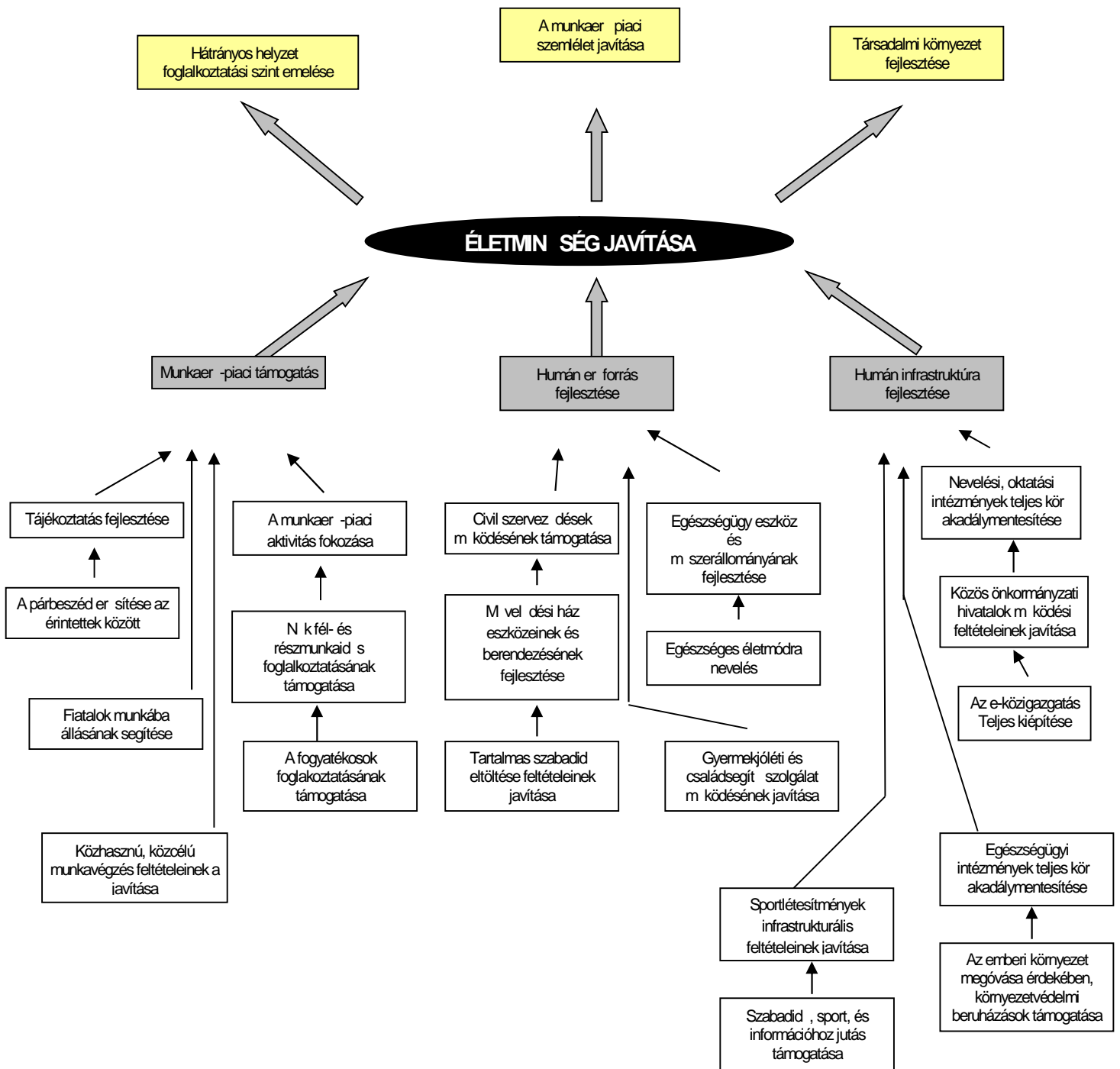
### 3.9. Következtetések: problémák beazonosítása, fejlesztési lehet ségek meghatározása

<b>A mélyszegénységben él k helyzete, esélyegyenl sége vizsgálata során településünkön</b>	
<b><i>Beazonosított problémák</i></b>	<b><i>Fejlesztési lehet ségek</i></b>
Munkanélküliség, elhelyezkedési gondok a foglalkoztatáshoz jutás és a foglalkoztatásban való megmaradás	- Tanácsadás, figyelemfelhívás az önkormányzat általi közfoglalkoztatásba történ bevonás lehet ségér l, meneter l a rászorulóknak részére. - Munkaügyi Központba történ irányítás, regisztrálásra történ rábeszélés a további ellátások lehet sége érdekében. - Cégek munkahely hirdetéseinek közzététele.
Hivatalos ügyek intézésének nehézségei	Az Önkormányzati Hivatalban, az Id sek Klubjában és a Családvédelemi és Gyermekjóléti Szolgálat ingyenes segítségadás, tanácsadás, hivatalos papírok kitöltésében segédkezés, felvilágosítás a rászorulóknak terén.
Az eladósodás felbukkanása	- Figyelemfelhívás, tájékoztatás a lakásfenntartási támogatás igénybevételenek lehet ségér l az önkormányzatnál (közmv ek kikapcsolása elkerülése érdekében). - Segít figyelmeztetés az indokolatlan és nehezen nyomon követhet hitelek felvételének esetleges következményeir l.
Hátrányos helyzet csoportok munkaer piaci helyzete	-Képzési programok ajánlása az elhelyezkedés esélyének növelése érdekében. -Közmunkaprogramba való bevonásuk.
Közcélú foglalkoztatás nehézségei	Az alkalmazhatóak száma minimálisra csökkent. Az önkormányzat nem tud annyi embert foglalkoztatni, amennyit indokoltnak tart.
Elhanyagolt, alkoholizáló, önhibájukon kívül szerény körülmények között él k rendszeres meleg étkezésének hiánya	Az érintettek szociális étkezésbe vonásának szorgalmazása (sok esetben rábeszéléssel). Módja: a szociális munkát végz k feltérképezik a rászorulókat, és segítik ket a szociális étkeztetés ügyintézésében.
Likviditási problémából adódó megélhetési gondok	Önkormányzati szociális háló hatékony alkalmazása.
Anyagi okok miatti átmeneti f tési nehézségek	Rászorulóknak természetbeni szociálissegélyezése



2. ábra: Problémafa

## Célfa



3. ábra: Célfa

## 4. A gyermekek helyzete, esélyegyenlősége, gyermekszegénység

### 4.1. A gyermekek helyzetének általános jellemzői

Úny állandó népességének száma	746 f .
ebből a 0-14 évesek száma	107 f .
a 14-17 évesek száma	26 f .

A gyakorlatban a 0-17 éves korosztályból kerülnek ki a veszélyeztetett és védelembe vett kiskorú gyermekek száma.

#### 4.1.1. számú táblázat: Védelembe vett és veszélyeztetett kiskorú gyermekek száma

Év	18 év alattiak száma a népességben	Védelembe vett 18 év alattiak száma	Megszüntetett esetek száma a 18 év alatti védelembe vettek közül	Veszélyeztetett kiskorú gyermekek száma
2012	127	0	0	0
2013	130	0	0	6
2014	132	0	0	11
2015	135	0	0	11
2016	134	0	0	9
2017	134	0	0	13

*Forrás: TeIR, saját adatok*

Amennyiben a kiskorú gyermek testi, értelmi, érzelmi vagy erkölcsi fejlődése bármely ok folytán veszélybe kerül, a települési önkormányzat jegyzője védelembe veszi a gyermeket. Únyon működik Családvédelmi és Gyermekjóléti Szolgálat, mely társulási formában a Dorogi Többcélú Kistérségi Társulás keretében látja el feladatát. Munkatársaik heti egy munkanapot töltenek a településen. Jó és szoros kapcsolatot ápolnak a jegyzővel, védőnnyel, családokkal és az oktatási intézményekkel (óvoda, iskola).

A gyermekek védelme a gyermek családban történő nevelkedésének elősegítésére, a veszélyeztetettségének megelőzésére, megszüntetésére szolgál.

#### A gyermekek védelmét:

- pénzügyi és természetbeni ellátások,
- személyes gondoskodás keretébe tartozó gyermekjóléti alapellátások,
- személyes gondoskodás keretébe tartozó gyermekvédelmi szakellátások,
- gyermekvédelmi gondoskodás keretébe tartozó hatósági intézkedések,
- az ellátások, intézkedések megtételének ellenőrzése, adatok kezelése

szolgálja.

A fenti táblázat adataiból látható, hogy a településen az elmúlt öt évben stagnál a védelembe vett és veszélyeztetett gyermekek száma.

Természetesen, ha csak egyetlen esetre kerülne sor, az is sok lenne, mert az a gyermek fejlődését, jövőjét veszélyezteti. Az életben egy ilyen szituáció, indíttatás a felmentésre is kihatással lehet. A korábbi években inkább iskolai hiányzás miatt volt szükség a védelembevételre, de felmerül a probléma a családok megélhetése, ez családi konfliktusokhoz vezet.

Sajnálatos aktuális probléma a védőoltások megtagadása.

A környezet és a szakemberek odafigyelése, a jelz rendszer azonnali, több lábon álló m kódésének szinten tartása, esetleges javítása elengedhetetlen. Elmondható, hogy a lakosság létszámához képest minimális a védelembe vett gyermekek száma.

Gyermeki jogon járó juttatás a rendszeres gyermekvédelmi kedvezmény, valamint a rendkívüli gyermekvédelmi támogatás.

**4.1.2. számú táblázat: Rendszeres gyermekvédelmi kedvezményben részesítettek száma**

Év	Rendszeres gyermekvédelmi kedvezményben részesítettek száma	Ebből tartósan beteg fogyatékos gyermekek száma	Kiegészítő gyermekvédelmi támogatásban részesítettek száma	Ebből tartósan beteg fogyatékos gyermekek száma	Rendkívüli gyermekvédelmi támogatásban részesítettek száma
2012	36	0	0	0	0
2013	33	0	0	0	0
2014	25	0	0	0	0
2015	25	0	0	0	0
2016	26	0	0	0	0

*Forrás: TeIR, KSH Tstar, Önkormányzati adatok*

Az adatok alapján megállapítható, hogy öt év távlatában, hogyan emelkedett a rendszeres gyermekvédelmi kedvezményben részesítettek száma. Ez az ellátási forma a nyugdíjminimumhoz viszonyított egy f re es havi jövedelem összege és a vagyoni helyzet függvényében állapítható meg. Kiegészít és rendkívüli gyermekvédelmi kedvezményben akkor részesülhet a gyermeket nevel család, ha id szakosan létfenntartási gondokkal küzd vagy létfenntartást veszélyeztet rendkívüli élethelyzetbe kerül. Mint látható a rendszeres gyermekvédelmi kedvezményben részesítettek száma csökken tendenciát mutat, amib l arra lehet következtetni, hogy a családok vagyoni helyzetet javulóban van.

A rendszeres gyermekvédelmi kedvezmény a szociálisan rászoruló kiskorúak vagy közoktatási intézményben tanuló nagykorúak anyagi támogatása.

Ingyenes tankönyvellátást a rendszeres gyermekvédelmi kedvezményben részesül gyermekek kapnak.

Únyon nem élnek magyar állampolgársággal nem rendelkező gyermekek, így anyanyelvüknek és kulturális helyzetüknek megfelelő pedagógiai programra sincs szükség.

**4.2 Szegregált, telepszerű lakókörnyezetben él gyermekek helyzete, esélyegyenl sége**

A településen nem él szegregált, telepszerű lakókörnyezetben gyermek.

**4.3 A hátrányos, illetve halmozottan hátrányos helyzet , valamint fogyatékossgal él gyermekek szolgáltatásokhoz való hozzáférése**

Az egészségügyi alapellátás, a szociális, gyermekjóléti és gyermekvédelmi szolgáltatások és ellátások a helyi önkormányzatok feladata. A települési önkormányzat az egészségügyi alapellátás körébe gondoskodik:

- a házi orvosi, házi gyermekorvosi ellátásról,
- a fogorvosi alapellátásról,
- az alapellátásokhoz kapcsolódó ügyeleti ellátásról,



- a védőnői ellátásról.

A házi orvosi ellátást a 3.6. pont tárgyalja. A felnőtt házi orvos látja el a községben a gyermekeket is, beleértve az óvoda és iskola-egészségügyi ellátást is, mivel önálló gyermekorvosi ellátás nincs a községben.

A fogorvosi ellátás körzete négy településből áll: Dág, Csolnok, Máriahalom, Úny.

Az alapellátáshoz kapcsolódó ügyeleti ellátás a Dorogi Többcélú Kistérségi Társulás szervezésében történik.

A fogorvosi ügyeleti ellátás Tatabányán biztosított.

#### 4.3.1. számú táblázat: Védőnői álláshelyek száma

Év	Védőnői álláshelyek száma	Egy védőnőre jutó gyermekek száma Únyon
2012	1	103
2013	1	107
2014	1	109
2015	1	112
2016	1	110

*Forrás: TeIR, KSH Tstar, Önkormányzati adatgyűjtés*

Dág-Máriahalom-Úny Körzeti Védőnői Szolgálat a települések védőnői ellátásának a biztosítására, a védőnői szolgálat közös munkáinak ködtetésére terjed ki.

Az önkormányzat a védőnői szolgálatot a Dág-Máriahalom-Úny Védőnői Körzet keretében látja el. Gesztor Dág Község Önkormányzata. A védőnő heti egy alkalommal helyben, az orvosi rendelő épületében kialakított védőnői rendelőben látja el a kisbabákat, tanácsaival segíti a kismamákat és anyukákat. Továbbá otthonukban is felkeresi a családokat, figyelemmel kísérve a gyermekek egészségi állapotát, körülményeit. A védőnő által ellátott három település összlakossága ~2.500 fő, ahol az ellátottak létszáma meghaladja a 300 főt.

A jogszabály szerint egy védőnő maximum 250 gyereket láthat el, illetve országos átlagban 300 gyerek ellátása jut egy védőnőre. A fenti adatok alapján megállapítható, hogy a törvényi előírások szerint a védőnői leterheltsége nagy. A védőnői körzet kialakítása nem önkormányzati szervezésben történt, hanem központi módon. Szakmai vonalon a járási védőnői felügyeli a védőnői körzet munkáját, így az esetleges túlterheltségen való változtatás az illetékes kompetenciája.

A védőnői feladatellátás körébe helyben a 0-6 éves korosztály mellett az alsó tagozat tartozik, mivel Únyon az általános iskolában csak alsó tagozat működik.

Az 5-8. évfolyamban tanuló gyermekek más település iskoláiba járnak, ezért az ellátásuk a helyi illetékességgel bíró védőnői feladat ellátásba tartozik.

A házi gyermekorvosi teendők a felnőttek és gyermekek részére szervezett, vegyes körzet házi orvosi szolgálat látja el. Az önkormányzat házi gyermekorvosi praxist nem munkáztat.

A 0-7 éves korosztályból speciális fejlesztésre szoruló gyermekek fejlesztése megoldott. Betegségük megfelelő ellátást megfelelő szakszolgálati ellátás biztosítja Dorogon és Esztergomban.

Súlyosan beteg, fogyatékos gyermekekről nincs tudomásunk.

Únyon a Családsegítő és Gyermekvédelmi Szolgálat a Dorogi Kistérség szervezésében működik. A hetente kijáró szakgondozók jó és szoros kapcsolatot ápolnak a jegyzővel, a védőnővel, a családokkal és az oktatási intézményekkel (óvoda, iskola).

Amennyiben a kiskorú gyermek testi, értelmi, érzelmi vagy erkölcsi fejlődése bármely ok folytán veszélybe kerül, a települési önkormányzat jegyzője védelembe veszi a gyermeket.

Krízishelyzetben igénybe vehet szolgáltatásként a Gyermekvédelmi és szociális támogatásokról szóló rendeletében az önkormányzat kifejezetten a krízishelyzetben lévő számára rendkívüli gyermekvédelmi támogatást, illetve krízis segélyt (átmeneti segélyt) biztosít. A rendszeres gyermekvédelmi kedvezményen, rendkívüli gyermekvédelmi támogatáson túl a hátrányos és halmozottan hátrányos gyermekek gyermekétkeztetéshez történő hozzáférése biztosított, bár nem minden érintett él ezzel a lehetőséggel.

Egészségfejlesztési, sport-, szabadidős és szünidős programokhoz való hozzáférés a helyi lehetőségekhez mérten biztosított. A településen nincs sportcsarnok, az iskola épülete mellett található az önkormányzat által szépen karbantartott futballpálya, melyen az iskolai tornaórák is megtarthatók. A futballpálya mellett korszerű, biztonságos játszótér kapott helyet.

Az óvodában az óvodai testnevelés külön tornaszobában folyik.

Úszásoktatásra a gyerekek a csolnoki uszodába járnak.

A szabadidős és szünidős programokon a település minden gyermeke – érdeklődési körének megfelelően – részt vehet az iskolában és a települési házban megszervezésre kerülő foglalkozásokon.

Az intézményi gyermekétkeztetést az önkormányzat a településen vásárolt készlettel oldja meg. Az óvodai, iskolai napközis, szociális étkeztetést igénylők számára melegítőkonyhákban kerül kiosztásra a vásárolt készlet. Hétvégén szervezett formában nem működik étkeztetés, de egyéni rendelésre mód van. Szünidei (nyári) gyermekétkeztetés annak, aki igénybe kívánja venni megoldott.

A községben bölcsődei ellátás, igény hiányában nem működik.

Családi napközi helyileg szintén nem működik.

#### 4.4.1. számú táblázat: Óvodai nevelés adatai

ÓVODAI ELLÁTOTTSÁG	db	
	Fő	Hiányzó létszám
Az óvoda telephelyeinek száma	1	
Hány településről járnak be a gyermekek	3	
Óvodai férőhelyek száma	25	
Óvodai csoportok száma	1	
Az óvoda nyitvatartási ideje (...h-tól ...h-ig):	7-16	
A nyári óvoda-bezárás időtartama:	3 hét	
<b>Személyi feltételek</b>	<b>Fő</b>	<b>Hiányzó létszám</b>
Óvodapedagógusok száma	2	0
Ebből diplomás óvodapedagógusok száma	2	0
Gyógypedagógusok létszáma	0	0
Dajka/gondozónő	1	0
Kisegítő személyzet	1	0

Forrás: TeIR, KSH Tstar, Önkormányzati adatgyűjtés

A településen az óvodai ellátás az önkormányzati fenntartásban működik, egy óvodai csoporttal. Az óvodai férőhelyek száma 25. Az óvodába beíratott gyermekek száma jelenleg 15 fő.

Megállapítható, hogy az óvoda kihasználtsága ~60 %. Cél az óvodai férőhelyek számának jobb kihasználása, a törvényben el írtak betartásával.

**4.4.2. számú táblázat: Óvodai nevelés adatai**

Év	3-6 éves korú gyermekek száma	Óvodai gyermek-csoportok száma	Óvodai férőhelyek száma	Óvodai feladat-ellátási helyek száma	Óvodába beírt gyermekek száma	Óvodai gyógypedagógiai csoportok száma
2012	27	1	25	1	14	0
2013	21	1	25	1	10	0
2014	21	1	25	1	12	0
2015	20	1	25	1	12	0
2016	13	1	25	1	14	0

*Forrás: TeIR, KSH Tstar, Önkormányzati adatgyűjtés*

Tekintettel arra, hogy az óvoda kihasználtsága az ajánlott átlagos óvodai csoportlétszámot sem éri el, helyhiány miatt gyermeket nem lehet, és nem kell elutasított sem szociális sem egyéb okból. A könnyebb üzemeltetés érdekében cél a szomszédos településekre 1 gyermekek befogadása.

**4.4.3. számú táblázat: Általános iskolai adatok**

Év	Általános iskolai osztályok száma			Általános iskolai osztályok száma a gyógypedagógiai oktatásban			Általános iskolai feladat-ellátási helyek száma helyben
	1-4 évfolyamon	5-8 évfolyamon	összesen	1-4 évfolyamon	5-8 évfolyamon	összesen	db
2013/2014	2	-	2	0	0	0	1
2014/2015	2	-	2	0	0	0	1
2015/2016	2	-	2	0	0	0	1
2016/2017	2	-	2	0	0	0	1
2017/2018	2	-	2	0	0	0	1

*Forrás: Önkormányzati adatok*

**4.4.4. számú táblázat: Általános iskolában tanulók száma**

Év	Helyi általános iskola 1-4 évfolyamon tanulók száma	Általános iskola 5-8 évfolyamon tanulók száma	Általános iskolás-korúak száma	Helyi napközis tanulók száma	
	fő	fő	fő	fő	%
2013/2014	17	Nincs adat	71	17	100
2014/2015	14	Nincs adat	66	10	71,4
2015/2016	13	Nincs adat	71	9	69,2
2016/2017	14	Nincs adat	69	13	92,9
2017/2018	14	Nincs adat	68	13	92,9

*Forrás: TeIR, KSH Tstar, Önkormányzati adatgyűjtés*

Az általános iskolai oktatás a KK Tagiskolája által valósul meg, 2 tanuló csoportban, ahol a 1-4. évfolyamig biztosított az oktatás. A fenntartás és működtetés egyaránt állami feladat.

Az általános iskolai korosztályból az 5-8. osztályos diákok döntő többsége Dágon tanul, a területi ellátási kötelezettségnek megfelelően. Az odajárásuk menetrendszerű járatokkal történik, illetve

kis részben a szülők oldják meg személyautóval. A szülők élve a szabad iskolaválasztás jogával több gyermeket más települések iskoláiba íratnak be. Legtöbbet Tinnyére.

**4.4.5. számú táblázat: A 8. évfolyamot eredményesen befejezettek a nappali oktatásban**

Tanév	8. évfolyamot eredményesen befejezettek száma /aránya a nappali rendszerű oktatásban
	%
2013/2014	100
2014/2015	100
2015/2016	100
2016/2017	100
2017/2018	100

*Forrás: TeIR, KSH Tstar, Önkormányzati és intézményfenntartói adatok*

**4.4. A kiemelt figyelmet igénylő gyermekek/tanulók, valamint fogyatékossgal élő gyermekek közoktatási lehetőségei és esélyegyenlősége**

A helyi tagiskolában egyaránt tanulhat különleges bánásmódot igénylő gyermek, sajátos nevelési igényű gyermek, beilleszkedési, tanulási nehézséggel küzdő gyermek éppúgy, mint a kiemelten tehetséges gyermek.

Azáltal, hogy évekre visszamenőleg a helyi tagiskolába járó összes gyermek napközibe is jár, a tanulási problémák kezelése elsősorban a helyi pedagógusok felelőssége, nem szem elhárító szerepe a szülői felelősség szerepét. Az oktatás ilyen formában történő bonyolítása javítja azon gyermekek esélyegyenlőségét, akikkel otthon nem tudnak vagy nincs idejük foglalkozni a szülőknek.

A magatartási nehézséggel küzdő tanulók kezelésében elsősorban a Családsegítő és Gyermekvédelmi Szolgálat szakemberei állnak rendelkezésre, Dorogon.

Azáltal, hogy az oktatási feladatellátás országosan állami szintre került, a közneveléshez kapcsolódó kiegészítő szolgáltatások egységesek. Az intézmények között a tanulók iskolai eredményességében, az oktatás hatékonyságában mutatkozó eltérések kezelése szintén egységes, így negatív hatásuk lényegesen csökkent.

A hátrányos megkülönböztetés és jogellenes elkülönítés az oktatás, képzés területén, az intézmények között és az egyes intézményeken belüli szegregációs pozitív diszkrimináció (hátránykompenzáló juttatások, szolgáltatások), mint probléma községünkben visszamenőlegesen nem volt jelen, bízunk benne, hogy a jövőben sem kell vele számolnunk.

**4.5 A gyerekek helyzetének, esélyegyenlőségének vizsgálata településünkön**

**Következtetések: problémák beazonosítása, fejlesztési lehetőségek meghatározása**

Beazonosított problémák	Fejlesztési lehetőségek
Drogfogyasztás esetleges felbukkanása, fiatalkori bűnelkövetés, közlekedési szabálytalanságok	Szülő, iskola, környezet együttes odafigyelése, jelzőrendszer működése, felvilágosítás a helyi körzeti megbízottal közösen
Gyermekek különböző anyagi helyzete, öltözködésbeli különbségek (szerényebb-szegényesebb megjelenés óvodában, iskolában)	- Óvodai, iskolai környezetben egymás elfogadtatása, gyermekek szintjén történő megértetéssel, neveléssel; - Önkéntes adományozások szervezése (pl.

	taneszközök, kin tt ruhák stb.)
Hátrányos és halmozottan hátrányos gyermekek étkeztetése	Cél, hogy minden érintett gyermek vegye igénybe a kedvezményes étkeztetést, err l az elutasító szül ket meg kell gy zni.
Érzelmi, és testi bántalmazások el fordulása	A jelz rendszer hatékony m ködtetése, a környezet, els sorban a pedagógusok észrevételeinek azonnali továbbítása az illetékesek (Gyermekjóléti-, Családsegít Szolgálat, véd n , jegyz ) felé.
Elszegényedés jelei	Óvodai, iskolai odafigyelés, jelzések továbbítása a segítséget nyújtani tudó szervek felé, ruhagy jtés, adományozások megszervezése, csere-bere akciók szervezése.
Kés estig, éjszaka felügyelet nélküli gyermekek el fordulása a településen	Szül k figyelmének felhívása az ilyen esetekre.
Rendszeres étkezés az étkeztetés oktatási nevelési szünetekben	Élelmiszer segélycsomagokra való pályázás, segélycsomagok osztása.

## 5. A n k helyzete esélyegyenl sége

### 5.1. A n k gazdasági szerepe és esélyegyenl sége

A n k esélyegyenl ségének jogi alapvetései:

- a n k és férfiak egyenjogúak, egyenl jogok illetik meg ket minden polgári, politikai, gazdasági, szociális, kulturális jog tekintetében,
- a n ket a férfiakkal egyenl bánásmód illeti meg a munkavállalás, szakképzés, el meneteli lehet ségek, valamint a munkafeltételek terén,
- a n ket és férfiakat egyenl jogok illetik meg szociális biztonság területén.

A munkaviszonnal, a munka díjazásával kapcsolatban érvényesülnie kell az egyenl bánásmódnak. A n k tekintetében figyelemmel kell lenni a védett tulajdonságokra: nem, családi állapot, anyaság, és terhesség tekintetében.

#### 5.1.1 számú táblázat: Foglalkoztatás és munkanélküliség a n k körében

(Fő)

Év	Munkavállalási korúak száma		Regisztrált munkanélküliek	
	férfiak	nők	férfiak	nők
2012	254	<b>233</b>	26	<b>24</b>
2013	257	<b>229</b>	27	<b>18</b>
2014	261	<b>200</b>	19	<b>21</b>
2015	257	<b>200</b>	13	<b>18</b>
2016	260	<b>210</b>	7	<b>14</b>

Forrás: TeIR, KSH Tstar

A táblázat adatai arról adnak tájékoztatást, hogy milyen arányban érinti a nemeket a munkanélküliség. Mindkét nemnél lényeges a csökkenés, de jelenleg a női munkanélküliek száma magasabb.

A munkanélküliek körében az alacsony iskolai végzettségű nők elhelyezkedési esélyei nehezebbek, mint a férfiaké, ezért a nők szívesebben vesznek részt foglalkoztatást segítő és képzési programokban.

Amennyiben egy munkakörre férfi és nő is jelentkezik, többnyire a férfi munkajelölt részesítik előnyben. Talán a fizikai állóképesség miatt lehet így, de nem megy el GYES-re, és nem marad otthon a beteg gyerekkel. Ezek nyilvánosan ugyan nem hangzanak el, de érzékelhető vezetői hozzáállás.

## 5.2. A munkaerő-piaci és családi feladatok összeegyeztetését segítő szolgáltatások

A településen bölcsőde nincs, napközi otthonos óvoda sem működik. Az óvodai férőhelyek száma 25. Az óvodába beíratott gyermekek száma jelenleg 15 fő. A számokból kitűnik, hogy az óvoda lényeges szabad kapacitással rendelkezik.

Létszámfejlesztésre lenne tehát szükség, az üzemeltetési költségek idealizálása céljából. Ennek érdekében célszerű lenne együttműködni a szomszédos településekkel.

A nők elhelyezkedése szempontjából fontos tényező, hogy a gyermekek napközbeni ellátása megoldott legyen. Van arról is információ, hogy GYES után az anya, mivel távolabbi helyen talált állást magának, gyermekét is a munkahelye szerinti település óvodájába íratta. Ez fordított esetben is előfordul. A helyi óvodába más településről is íratnak be gyermeket.

Nők számára helyben, elsősorban az Önkormányzat tud munkát biztosítani. A községben központilag szabályozott bérek vannak, így a hölgyek hátrányos bér-megkülönböztetéséről a helyi foglalkoztatás területén nem beszélhetünk.

A községben családbarát munkahelyi megoldásra, rugalmas munkaidő kezdésre nincs ismert példa, de a közintézményekben a hölgyek munkaidőjének rugalmas kezelése megoldható.

## 5.3. Családtervezés, anya- és gyermekgondozás területe

### 5.3.1. számú táblázat: Családtervezés, anya- és gyermekgondozás területe

Év	Védőnők száma	0-3 év közötti gyermekek száma	Átlagos gyermekszám védőnőnként Únyon
2012	1	21	113
2013	1	20	106
2014	1	22	112
2015	1	24	110
2016	1	25	108

*Forrás: TeIR, KSH Tstar*

A hatékonyan működő védőnői szolgálat a gyermekek és az anyák védelmét szolgálja. A családtervezéssel, gyermekvállalással kapcsolatos ismeretek átadása megfelelő.

A védőnő nem csak a kisgyermek egészségi állapotának felügyeletét végzi, hanem a kismama gyakorlati és lelki segítése is feladata. Szoros kapcsolatban áll a családokkal, rálátása van a gyermek családi körülményeire. Kapcsolatot tart a kisgyermekellátó intézményekkel, gyermek/házi orvossal.

Úny községben a védőnőihez tartozó gyermekek száma megfelelő.

#### 5.4 A n ket ért er szak, családon belüli er szak

A családon belüli, n k ellen irányuló er szak nem jellemz a településen. Ez nem jelenti azt, hogy nem fordulhat el , azonban erre nem mindig derül fény, mert az érintettek nem szívesen beszélnek róla. Ha súlyosabb eset el fordulna, azt már nem lehetne eltitkolni. A település kicsi, mindenki, mindenkit ismer és a súlyos bántalmazás hamar kiderül.

A kisebb bántalmazás, vagy lelki terror is er szak, ezért nem szabad figyelmen kívül hagyni, és szigorúan fel kell lépni ellene. A Családsegít Szolgálathoz fordulhat, akit ilyen jelleg atrocitás ér, továbbá rend rségi feljelentést lehet és kell tennie annak, aki ilyenr l értesül.

#### 5.5 Krízishelyzetben igénybe vehet szolgáltatások

A településen anyaotthon, családok átmeneti otthona nem m ködik. A helyi információk alapján erre nincs szükség.

#### 5.6 A n k szerepe a helyi közéletben

A település közéletében a n k aktivitása megfelel . Az öttagú képvisel -testületbe két n került beválasztásra. A három testületi pozícióból kett t hölgy tölt be.

Az önkormányzati munkahelyeken (hivatal, szociális, kulturális, oktatási terület) a férfiak számaránya elenyész . A polgármesteren kívül minden alkalmazott n .

#### 5.7 A n ket helyi szinten fokozottan érint társadalmi problémák és felszámolásukra irányuló kezdeményezések

A n ket helyi szinten fokozottan érint társadalmi problémák nem jellemz ek, intézkedést nem igényelnek.

#### 5.8. A n k helyzetének, esélyegyenl ségének vizsgálata településünkön

**Következtetések: problémák beazonosítása, fejlesztési lehet ségek meghatározása**

Beazonosított problémák	Fejlesztési lehet ségek
50 év feletti munkanélküliség	- Az ellátási formák feltételeinek ismertetése; - Tájékoztatás, felvilágosítás megadása az önkormányzati lehet ségekr l: közfoglalkoztatásba történ bevonás.
Eltitkolt családon belüli er szak	- Felvilágosítás hirdet táblán, helyi újságban a segítség igénybevételének lehet ségeir l (Családsegít , Rend rség, ingyenes hívható segélykér telefonszámok nyilvános helyeken történ közzététele); - Jelz rendszer m ködtetése, kontrolálása, a hatékony m ködés segítése, a beérkez jelzések azonnali kezelése;
Szükséges gyermeklétszám óvodai elhelyezése	Együttm ködési lehet ség keresése az édesanyákkal a helyi óvoda fér hely-kihasználtságának növelése érdekében, a helyi gyermekek esélyegyenl ségének javítása céljából.

Szakképesítés hiánya	Munkanélküliek képzési programokban való részvételének szorgalmazása, segítése az elhelyezkedés esélyének növelése érdekében.
Elszigetelés megszüntetése	<ul style="list-style-type: none"> <li>- A település közösségi életének aktivizálását felvállaló önszervező csoportok önkormányzati támogatása;</li> <li>- Hölgyek önkormányzati segítése nekik tetsző közösségi programok szervezésében;</li> <li>- A feleslegesség érzet megszüntetésének segítése a helyi lehetőségek aktivitásának növelésével (Művelődési ház, Könyvtár, Idősek Klubja);</li> <li>- Egyedül élőknél közösségi munkára való ösztönzése.</li> </ul>

## 6. Idősek helyzete, esélyegyenlősége

### 6.1. Az időskorú népesség főbb jellemzői (pl. száma, aránya, jövedelmi helyzete, demográfiai trendek stb.)

A társadalombiztosítás ellátásaira és a magánnyugdíjra jogosultakról, valamint e szolgáltatások fedezetéről szóló 1997. évi LXXX. törvény értelmében a nyugdíjbiztosítási ellátási formák:

- saját jogú nyugellátás
  - öregségi nyugdíj
- hozzátartozói nyugellátás
  - özvegyi nyugdíj,
  - árvaellátás,
  - szülői nyugdíj,
  - baleseti hozzátartozói nyugellátás;
- rehabilitációs járadék

#### 6.1.1. számú táblázat: Nyugdíjban, nyugdíjszerű ellátásban részesülők száma nemek szerint

(Fő)

Év	Nyugdíjban, nyugdíjszerű ellátásban részesülő férfiak száma	Nyugdíjban, nyugdíjszerű ellátásban részesülő nők száma	Összes nyugdíjas
2012	77	105	182
2013	75	107	182
2014	75	104	179
2015	74	101	175
2016	76	102	178

Forrás: TeIR, KSH Tstar

Az önkormányzat nyilvántartása szerint ellátatlan időskorúak nincsenek. Aki nyugdíj, nyugdíjszerű ellátásra nem jogosult, az időskorúak járadékában részesül.



## 6.2. Idsek munkaerő-piaci helyzete

Az idős korosztály (jellemzően az 55 év felettiek) foglalkoztatási mutatói átlagosak a településen (5 fő a munkanélküli). Sajnálatos tény viszont, hogy az elmúlt időkben már 50 év felett is jelentkező problémával állunk szemben (50-55 év között átlag 4 fő).

Annak a személynek, aki ebben a korban munkanélkülivé válik, az elhelyezkedési esélye minimális, sokkal kiszolgáltatottabb a munkaerő-piacon. Ebben az esetben látványos a diszkrimináció, hiszen nem csak az elhelyezkedési esélye rosszabb, a létszámleépítés is hamarabb eléri a korosztályt. A településen a regisztrált munkanélküliek száma 2017. év végén 14 fő, ebből 19 fő 50 év feletti.

A településen a 14 év alattiak és a 65 év felettiek száma közel azonos, így nem mondható, hogy a drasztikus elöregedés jellemző.

Az viszont elgondolkodtató adat, hogy a nyugdíjban, nyugdíjszerelésben részesültek száma több, mint másfélszerese a 65 év felettiekének.

Nem jellemző, hogy a lakosság köréből többen éljenek a nyugdíj melletti/helyzeti munkavégzés lehetőségeivel. Az idős, nyugdíjas emberek a vidéki életmóddal járó többletterhelés miatt örülnek, ha a ház körüli teendőket el tudják látni. Mindenki kertészházban lakik, ahol akad munkalehetőség. Elsősorban azok, akik még komolyan veszik a kertek megművelését az önellátó gazdálkodás lehetőségeinek a kihasználása céljából.

A településen minimális munkalehetőség van, aminek élvezete nem a nyugdíjas korosztály. A gyakorlati tapasztalat azt mutatja, hogy aki tisztességesen ledolgozta az aktív korát, annak megélhetési kényszere nincs a munkavállalásra, leköti és kielégíti a ház körüli tevékenység.

A tevékeny időszak, pl. élethosszig tartó tanulás sem jellemző a településen.

## 6.3. A közszolgáltatásokhoz, közösségi közlekedéshez, információhoz és a közösségi élet gyakorlásához való hozzáférés

Az önkormányzat kötelező feladataként biztosítja a rászoruló, településen élő idősök számára a szociális alapszolgáltatásokat, továbbá a nem kötelező alapszolgáltatásokhoz való hozzájutást. Az önkormányzat társulási formában, a Dorogi Többcélyű Kistérségi Társulás keretében látja el ezen feladatait.

Az önkormányzat szociális rendelete, valamint a Társulási Megállapodásban foglaltak alapján biztosított szociális alapszolgáltatások:

- Idősök nappali ellátása,
- Szociális étkeztetés,
- Házi segítségnyújtás.

### 6.3.1. számú táblázat: 64 évnél idősebb népesség és nappali ellátásban részesülő idős korúak száma

Év	64 év feletti lakosság száma		nappali ellátásban részesülő idős korúak száma	
	fő		fő	%
2012	101		20	18,2
2013	106		20	18,9
2014	107		21	19,6
2015	110		21	19,1
2016	115		21	18,3

Forrás: TeIR, KSH Tstar

Az egészségi állapotuk vagy idős koruk miatt szociális vagy mentális támogatásra szorulóknak szívesen veszik az önkormányzat megkeresését és veszik igénybe a szolgáltatásokat akár saját otthonukban is.

Nappali ellátás szinte teltházzal működik már évek óta. Ennek ellenére az a tapasztalat, hogy az idős és betegesebb személyek szívesebben maradnak otthon. A faluban jellemző, hogy az idős korosztály magára marad, így egyre nagyobb igény mutatkozik a szociális ellátásra.

A szociális étkeztetés egyre népszerűbb. Az idős emberek választhatnak, hogy helyben fogyasztással, elvitellel vagy kiszállítással kérik az ebédet.

A célcsoport az egészségügyi alapellátást helyben tudja igénybe venni. A szakellátást a dorogi Szent Borbála Szakrendelő, illetve az esztergomi Vaszari Kolos Kórház biztosítja. Aki betegsége folytán, vagy mozgásában korlátozott, annak lehetősége van betegszállítót igényelni.

Az önkormányzat intézményei többségében akadálymentesítettek.

Az érintettek zöme tájékozott a szociális szolgáltatások igénybevétele tekintetében. Az igénybevételekhez szükséges adminisztráció elvégzésében aktív segítséget nyújt az „Idős Klubja” (nappali otthona) és a Családsegítő Szolgálat.

A településen a nyugdíjas élet mozgatója az „Idős Klubja”. Jó kapcsolatot ápolnak más települések klubjaival, közös programokat (kirándulások) szerveznek. Munkájukra mindig lehet számítani a településen megszervezésre kerülő rendezvények bonyolításában, vendéglátásban.

A kulturális, közművelődési szolgáltatásokhoz való hozzáférés mindenki számára nyitott, mind a községben, mind a községi házakban, mind a könyvtárban.

A település idős rétege kevésbé jellemző az informatikai jártasság, inkább csodálkozással és hitetlenkedve szemléli a fejlődést.

#### 6.3.2. számú táblázat: Idős korúak járadékában részesülők száma

Év	Idős korúak járadékában részesülők száma (fő)
2012	1
2013	1
2014	1
2015	1
2016	1

Forrás: TeIR, KSH Tstar

Az idős korúak járadéka a megélhetést biztosító jövedelemmel nem rendelkező idős személyek részére nyújtott támogatás.

Mindenképpen pozitívum, hogy Úny községben minimális azok száma, akik egyéb jövedelem hiányában kénytelenek az igénybevitelére. Viszont külön figyelmet kell rájuk fordítani, mert a járadék összege kevés a minimális életszükségletek biztosításához. Családi segítség hiányában könnyen kerülhetnek krízishelyzetbe.

#### 6.4. Az idős, az életkorral járó saját igények kielégítését célzó programok a településen

Az idős, de még tetterre kész nyugdíjasok egyaránt aktívak a civil, állami vagy egyházi eseményeken egyaránt. A még idős, sebbek már koruk és egészségi állapotuk miatt nehezebben mozdulnak ki otthonról. Esetükben a magukba zárkózás az a probléma, amit kezelni kell. Az önkormányzat a házi segítségnyújtás módjaitól próbál a rászorulóknak megfelelő segítséget nyújtani.

Kistelepülés lévén az életkorral járó saját igények kielégítését célzó programok szervezésére önkormányzati szinten nem áll rendelkezésre forrás. Viszont az Id sek Klubja által és önszervez d módon szervez d célzott programok lebonyolításához az önkormányzat ingyenesen biztosít helyet.

**6.5. Következtetések: problémák beazonosítása, fejlesztési lehet ségek meghatározása**

<b>Az id sek helyzete, esélyegyenl sége vizsgálata során a településen</b>	
<b>Beazonosított problémák</b>	<b>Fejlesztési lehet ségek</b>
Az id seket figyelemmel tartó jelz rendszer fejlesztése	<ul style="list-style-type: none"> <li>- A házi orvos, a Családsegít Szolgálat és az Id sek Klubja közötti szorosabb együttm ködés;</li> <li>- Kapcsolat kiépítése és fenntartása az egyedül él id sek családtagjaival;</li> <li>- Családlátogató közmunkások alkalmazása.</li> </ul>
Nyugdíjasklub alakítása, m ködtetése	Igényfelmérés, alakuló közgy lés életre hívása.
A korosztályt érint specifikus pályázati lehet ségek figyelésének hiánya	Az Id sek Klubja alkalmazottainak és az önkormányzati hivatal dolgozóinak felkérése pályázatfigyelésre, pályázatok készítésre.
Az id sebb korosztályba tartozók munkanélkülisége	<ul style="list-style-type: none"> <li>- Helyi közmunkaprogram m ködtetése az id sek bevonásával;</li> <li>- Helyi munkahelyek létesítéséhez tanácsadás, felvilágosítás, önkéntes munka vállalására felhívás</li> </ul>
Helyi hagyományok ápolása	<ul style="list-style-type: none"> <li>- Helyi hagyományok felkutatása új információk rögzítésével;</li> <li>- A nehezen mobilizálható, egyedül él id sek felkeresése interjúkészítés céljából;</li> <li>- Az összegy jtött információk rendszerezése, szelektálása a mai viszonyok közötti megvalósíthatóság szempontjából.</li> </ul>
B nélkövet k számára leginkább veszélyeztetett korosztály	<ul style="list-style-type: none"> <li>- A helyi körzeti megbízottal történ állandó kapcsolattartás;</li> <li>- Köztéri kamerarendszer építésének folytatása;</li> <li>- Veszély esetén riaszthatók elérhet ségének közhírré tétele.</li> </ul>

## 7. A fogyatékkal élők helyzete, esélyegyenlősége

### 7.1. A településen fogyatékkal élő személyek főbb jellemzői, sajátos problémái

Úny községben a fogyatékkal élő személyek száma minimális. A rendelkezésünkre álló adatok szerint mindannyiuk részesül valamilyen ellátásban. Foglalkoztatásuk így nem létfontosságú, a településen sajnos erre nincs is igény. Minimális, vagy inkább a szükséges létszám hiányában a foglalkoztatás módját nehéz volna helyben megszervezni. Foglalkoztatás hiányában a foglalkoztatottak hátrányos megkülönböztetésről nincs helyi adat.

A fogyatékkal élők saját lakókörnyezetükben élnek. A településen számukra nincs nappali ellátás, lakóotthon, gondozóház. Viszont, akik mozgásképesek és társaságra vágnak az Idsek Klubja szívesen látja őket, de szükség esetén a házi segítségnyújtás is rendelkezésükre áll, mint gondozási lehetőség.

Jelenleg az érintettek ellátása, ápolása általában családon megoldott. A házi segítségnyújtás a rászorultak saját környezetében (lakásán) nyújt segítséget.

### 7.2. Fogyatékkal élő személyek pénzügyi és természetbeni ellátása, kedvezményei

A fogyatékos személyek az önkormányzatnál megfelelő információhoz jutnak a jogszabály szerint járó pénzügyi és természetbeni ellátásokról. Ezeket igénybe is veszik.

Alapellátásként amennyiben igénylik a következő szociális alapszolgáltatások biztosítottak helyben:

- szociális étkeztetés,
- házi segítségnyújtás,
- családsegítés

Ápolást-gondozást nyújtó intézmény, fogyatékos személyek otthona, rehabilitációs intézmények, fogyatékos személyek gondozóháza, lakóotthon a településen nincs.

#### 7.1.1. számú táblázat: **Megváltozott munkaképesség és egészségkárosodott személyek szociális ellátásaiban részesülők száma**

(F)

Év	Megváltozott munkaképességű személyek ellátásaiban részesülők száma
2012	35
2013	34
2014	33
2015	31
2016	31

*Forrás: TeIR, KSH Tstar*

A megváltozott munkaképesség és egészségkárosodott személyek szociális ellátásának rendszere 2011. január 1-től megváltozott. A helyette bevezetett rehabilitációs ellátásokról nincs külön statisztika.

#### Megváltozott munkaképességű személyek ellátási formái:

- Rehabilitációs ellátás,
- Rokkantsági ellátás.

Az önkormányzat rendelkezésére álló információk alapján a településen minden megváltozott munkaképesség és egészségkárosodott személy részesül valamilyen ellátásban.

**7.1.2 számú táblázat: Nappali ellátásban részül fogyatékos személyek száma**

(F)

Év	Nappali ellátásban részesülő fogyatékos személyek száma		
	önkormányzati fenntartású intézményben	egyházi fenntartású intézményben	civil fenntartású intézményben
2012	0	0	0
2013	0	0	0
2014	0	0	0
2015	0	0	0
2016	0	0	0

*Forrás: TeIR, KSH Tstar, helyi adatszolgáltatás*

A településen önkormányzati, egyházi és civil fenntartású intézmény a nappali ellátásban részesülő fogyatékos személyek számára nincs. Helyi lakosok által ilyen szolgáltatások más településen történő igénybevételéről nincs adat. Ebből következőleg megállapítható, hogy a fogyatékkal élők helyzete az adott pillanatban kezelhető a településen.

**7.3. A közszolgáltatásokhoz, közösségi közlekedéshez, információhoz és a közösségi élet gyakorlásához való hozzáférés lehetősége, akadálymentesítés**

A fogyatékos személynek joga van a számára akadálymentes, érthető és biztonságos épített környezetre. Az önkormányzat tulajdonában lévő hivatal, valamint a városi ház, Idősek Klubja, Könyvtár, orvosi rendelők akadálymentesítettek. Az óvoda és az iskola épületének teljes akadálymentesítése még megoldandó feladat.

A fogyatékos személyek számára a városi ház, kulturális, sport- és más közösségi célú rendezvények látogatása biztosított. Parkolás nem okozhat gondot, a mozgáskorlátozottak részére. Gondot okozhat az önkormányzati tulajdonú járdák és a nem portalanított közutak elamortizálódott állapota.

A járdák állapotának javítása, felújítása a lehetőségekhez mérten folyamatos, mint önkormányzati feladat.

Jelenleg működik a településen egy fogyatékkal élők foglalkoztató „munkahely”, mint munkalehetőség. Viszont a rendelkezésünkre álló információk alapján helyi lakosokat nem alkalmaznak.

**7.4. Következtetések-problémák beazonosítása, fejlesztési lehetőségek meghatározása**

A fogyatékkal élők helyzete, esélyegyenlősége vizsgálata során településünkön	
Beazonosított problémák	Fejlesztési lehetőségek
Esetleges foglalkoztatási igények kezelése	- Hivatali személy kijelölése az ügyfeleknek; - Csökkent munkaképességűeket foglalkoztatók feltérképezése a környező településeken; - Szükség esetén szakemberek igénybevétele.
Járdák akadálymentesítése	- Pályázati források felderítése új járdák építéséhez, a meglévő járdák javításához, teljes akadálymentesítéséhez. - Folyamatos karbantartási munkavégzés a közcélú foglalkoztatottak bevonásával.

Intézmények akadálymentesítésének befejezése	- Óvoda, iskola teljes akadálymentesítése, szükség esetén pályázati források bevonásával.
Hivatalos ügyek intézésének nehézsége	- Az önkormányzati alkalmazottak közreműködése a fogyatékosok hivatalos ügyeinek az intézésben (nyomtatványok beszerzése, kitöltése stb.) - Tanácsadás, adminisztrációs segítségnyújtás.
Instabil önellátás	- Szükség esetén a házi segítségnyújtás feladatellátásának kiszélesítése, létszám b vítése.
Gyógyszerbeszerzés nehézségei	- Receptkiváltás megszervezése az Id sek Klubja által. - Együttm ködés létesítése önkormányzat és patika(k) között.
Az utak, különösen az útpadkák rossz állapota	- Az utak teljes kör felújítása pályázati források felderítésével. - Folyamatos egyeztetés az állami útfenntartóval útfelújítás és járdaépítés szükségességér l a kerekesszékek, elektromos kerekesszékek biztonságos közlekedése érdekében.

## 8. Helyi partnerségi, lakossági önszervez dések, civil szervezetek és for-profit szerepl k társadalmi felel sségvállalása

A helyi önkormányzatnak, a kulturális és oktatási intézményeknek, a községben m köd kis- és mez gazdasági vállalkozóknak, az egyházak képvisel inek, a falu lakosságának, kicsiknek és nagyoknak, id seknek és fiataloknak közös érdeke és felel ssége, hogy Úny a jöv ben még inkább élhet településsé váljon.

A településen klasszikus értelemben vett civilszervezet nem m ködik. Ennek okai arra vezethet k vissza, hogy nincsenek olyan személyek, akik a szervezési és adminisztrációs tevékenységet felvállalják. Az elvárás az lenne, hogy ezeket a teend ket a Hivatal vállalja magára, viszont ezzel megkérd jelez dik a civilség léte.

A civil élet alakításnak f letéteményesei a történelmi egyházak (Katolikus, Református). Közösség alakító szerepük vetekszik az önkormányzatéval. Hathatós együttm ködést csak az önkormányzattal folytatnak.

Egyházi szolgáltató intézmény nem m ködik a településen. Érdekvédelmi szervezet szintén nem szerepel a köztudatban és a nyilvántartásban sem.

Önszervez dések csak fellángolás szer en átmeneti jelleggel m ködnek a községben, pedig vannak olyan vélemények, hogy nagy szükség lenne rájuk.

Civil szolgáltatásokat nyújtó szervezet Carino Lovas Egyesület. Ingyenes szolgáltatása az óvodában és az iskolában biztosított rendszeres lovagló órák.

A község külterületén egyfajta szolgáltatóként m ködik az Arany Rózsakereszt Szellemi Iskolája, mint vallási szervezet, de az általa nyújtott szolgáltatások nem a község lakosságának szólnak. Ennek következtében az együttm ködés legmegfelel bb jelz je a békés egymás mellett élés.

A civil szervezetek célcsoportokkal kapcsolatos esélyegyenlőségi tevékenysége nem jellemző a településen.

A Képviselő-testület és a polgármester többször tett kísérletet a civilszervezetekkel és a lakossággal történő hatékonyabb együttműködésre, több, de inkább kevesebb sikerrel. A nyitottság részükre továbbra is természetesen az ilyen irányú kezdeményezésekre. Az elrelépés nem feltétlenül akarat, inkább szabadidő kérdése. A falun élő emberek sokat dolgoznak. Munkahelyre ingázóknak a munkaidő mellett sok idejét elveszi az utazás, munka után a kertek, porták, otthonok rendben tartása is sok energiát igényel. A televízió, mint szórakoztató iparág mellett egyre nagyobb teret hódít az gyorsan fejlődő internet- és mobilszolgáltatás. Közösségi életre egyre kevesebb idő marad. Megállapítható, hogy a fenti okok miatt az erre való igény is egyre halkabb. Verbális igény néha tapasztalható, de a közös tenni akarásig nem jut el.

Közösségi rendezvények csak önkormányzati szervezésben és támogatással valósulnak meg. A kulturális, szórakozási, sport, környezetvédelmi és fejlesztési célok megvalósításához, legyen az advent, falunap, nemzeti ünnep, sportesemény, jótekonysági rendezvény, gyermek-, illetve idősek napja legfeljebb pénz kell.

Az önkormányzattal szemben megfogalmazódik elvárásként ingyenes közösségi rendezvények szervezése és finanszírozása, viszont az anyagi helyzete erre csak mérsékelten biztosít lehetőséget.

Egy aktív közösségi élet kialakításához első sorban fel kellene mérni a lakossági igényeket, amik biztos, hogy nagyon szerteágazóak. Talán kis településen ez is gátja annak, hogy megfelelő létszám összejöjjön egy tevékenység beindításához. Az igények ismeretében meg lehetne fogalmazni közös célokat azokkal, akik önként és szívesen veszik ki részüket a munkából is. A közös munka gyümölcse a közös siker, a közös öröm. A célok ismeretében a megvalósításhoz szolidan anyagiak is tervezhetők.

A rendezvények sikeres megszervezéséhez azonban kell egy megfelelő irányító, mozgósító személy, akinek hívószavára az emberek szívesen mozdulnak.

A településen számottevő nemzetiségi kisebbségi csoportok nem élnek, ezért nemzetiségi önkormányzat sincs, továbbá más nemzetiségi önszervezések sem alakultak ki.

Az önkormányzatok közötti partnerség kistérségi szinten működik, első sorban a térségi szinten működő feladat ellátás következtében.

## **9. Helyi esélyegyenlőségi program nyilvánossága**

A Helyi Esélyegyenlőségi Program tervezetét Úny Község Önkormányzat Képviselő-testülete, a Dági Közös Önkormányzati Hivatal dolgozói, az állami és önkormányzati intézmények, egyházak, civil szervezetek, a település lakossága elzetes véleményezés, esetleges módosító javaslatok megtétele céljából tanulmányozhatja. Helyi Esélyegyenlőségi Program a Községházán, valamint a Községi Könyvtárban bárki számára elérhető, a település honlapján olvasható és véleményezhető.

Úny Község Önkormányzat Képviselő-testülete a fentebb felsorolt intézmények, civilszervezetek, valamint a lakosság meghívása mellett, nyilvános képviselő-testületi ülésen tárgyalja és fogadja el a Helyi Esélyegyenlőségi Programot.

## A HELYI ESÉLYEGYENLŐSÉGI PROGRAM INTÉZKEDÉSI TERVE

### 1. A HEP IT részletei

#### A helyzetelemzés megállapításainak összefoglalása

Célcsoport	Következtetések		Az intézkedésbe bevont aktorok és partnerek – kiemelve a felelőst
	Problémák beazonosítása rövid megnevezéssel	Fejlesztési lehetőségek meghatározása rövid címmel	
Romák és mélyszegénységben élők	A községben a 2011. évi népszámlálási adatok szerint roma származású lakosok nem élnek. A településen a szó klasszikus értelmében vett mélyszegénységben-nyomorban élő lakótársunk (család) jelenleg nincs.		
Gyermekek	Lásd: 35-36. oldal	Lásd: 35-36. oldal	Védnő, Óvodavezető, Iskolavezető, Körzeti megbízott, Gyermekvédelmi alkalmazott, <b>Jegyző</b> .
Nők	Lásd: 38-39. oldal	Lásd: 38-39. oldal	Óvodavezető, Családvédelmi alkalmazott, Idősek Klubja vezetője, <b>Önkormányzati szociális ügyintéző</b> .
Idősek	Lásd: 42. oldal	Lásd: 42. oldal	<b>Idősek Klubja vezetője</b> , Családvédelmi alkalmazott, Családorvos, Körzeti megbízott.
Fogyatékkal élők	Lásd: 44-45. oldal	Lásd: 44-45. oldal	Önkormányzati szociális ügyintéző, Képviselő-testület, <b>Polgármester</b> .

### Jövő képünk

Olyan településen kívánunk élni, ahol a romák büszkék arra, hogy romák, mert elismert tagjai a település közösségének.

Fontos számunkra, hogy a mélyszegénység továbbra sem legyen jelen településünkön.

Kiemelt területnek tartjuk a gyerekek lokálpatriotizmusának korai kialakulását.

Folyamatosan odafigyelünk az idősek életének alakulására, hogy szükség esetén azonnal segítséget tudjunk nyújtani.

Elengedhetetlennek tartjuk a nők esetén az egyenjogúság intézményének tartalommal való megtöltését.

Különös figyelmet fordítunk a fogyatékkal élőkre, hogy a lehetőségekhez mérten teljes életet tudjanak élni.



## 2. Összegző táblázat – A helyi Esélyegyenlőségi Program Intézkedési Terve

	A	B	C	D	E	F	G	H	I	J
Intézkedés sorszáma	Az intézkedés címe, megnevezése	A helyzetelemzés következtetéseiben feltárt esélyegyenlőségi probléma megnevezése	Az intézkedéssel elérni kívánt cél	A célkitűzés összhangja egyéb stratégiai dokumentumokkal	Az intézkedés tartalma	Az intézkedés felelőse	Az intézkedés megvalósításának határideje	Az intézkedés eredményességét mérő indikátor(ok)	Az intézkedés megvalósításához szükséges erőforrások (humán, pénzügyi, technikai)	Az intézkedés eredményeinek fenntarthatósága
<b>I. A mélyszegénységben élők és a romák esélyegyenlősége</b>										
1	Munkanélküliség csökkentése a célcsoportban	Nehéz az elhelyezkedés a célcsoportban	Egyre több mélyszegénységben élő vegyen részt a foglalkoztatást segítő programokon	Nyilvántartások vezetése a programokon résztvevőkről	Információk begyűjtése és közvetítése, program szervezése	Úny Község Önkormányzata	2023. december 31-ig folyamatos	Programokon résztvevő, mélyszegénységben élők száma növekszik, munkanélküliség csökkenése a célcsoportban	humán	Folyamatos tevékenységgel biztosítható
2	Mélyszegénységben élők egészségügyi állapotának elősegítésre	Egészségügyi állapot nem kielégítő a mélyszegénységben élők között	Mélyszegénységben élők egészségügyi állapotának fenntartható és tartós állapotjavítása	Nyilvántartások készítése, célcsoport egészségügyi állapotának javulásáról	Információk begyűjtése és közvetítése, pályázatok beadása, programok szervezése	Családorvos	2023. december 31-ig folyamatos	Érintett célcsoport egészségügyi állapotának mérhető javulása	humán	Folyamatos tevékenységgel biztosítható
<b>II. A gyermekek esélyegyenlősége</b>										
1	Oktatási intézményekbe történő könnyebb bejárás a bejáró gyermekek számára	Bejáró gyerekek oktatási intézménybe történő nehézkes eljutása	Tömegközlekedési járatok sűrítésének kezdeményezése az adott területen	Autóbuszjáratok bevezetésének kezdeményezése	Információk begyűjtése, Volán Zrt megkeresése	Úny Község Önkormányzata	2023. december 31-ig folyamatos	Jobb férőhely kihasználás	Pénzügyi (Volán)	Folyamatos tevékenységgel biztosítható
2	Nyári gyermekétkeztetéshez történő egyenlő hozzáférés	Nyári gyermekétkeztetés szervezetlensége	Nyári gyermekétkeztetéshez történő egyenlő	nyilvántartás	Információ begyűjtése, közvetítése, pályázat	Úny Község Önkormányzata	2023. december 31-ig folyamatos	Gyermekétkeztetésben résztvevők számának	Pénzügyi és humán	Folyamatos tevékenységgel biztosítható

## Úny Község Önkormányzata Helyi Esélyegyenlőségi Terve

	lehetősége		hozzáférés lehetősége		benyújtása			növekedése		
3	Nyári szabadidős tevékenységek kibővítése kiskorú gyermekek számára	Nyári szabadidős tevékenységek hiánya	Kiskorú gyermekek nyári szünidejének tartalmasságát, eltöltési lehetőségeinek megszervezése	Feljegyzések, fényképek	Adatgyűjtés, szabadidős programok megszervezése, jelenlegi programok folytatása, pályázat	Gyermekvédelmi Szolgálat	2023. december 31-ig folyamatos	Szabadidő hasznos eltöltése, programok szervezése	Pénzügyi és humán	Folyamatos tevékenységgel biztosítható
III. A nők esélyegyenlősége										
1	Nők aktivitása a munkaerőpiacon	A nők körében, nehezebb a visszatérés a munka világába	Nők arányának emelkedése a foglalkoztatást segítő programokon, sikeres visszatérés a munka világába	nyilvántartások	Információgyűjtés és közvetítés, érdekegyeztetés az érintettekkel, intézményekkel, illetve foglalkoztatókkal	Úny Község Önkormányzata	2023. december 31-ig folyamatos	Programokon és foglalkoztatásban résztvevő nők száma növekszik	Pénzügyi és humán	Folyamatos tevékenységgel biztosítható
2	Családon belüli bűnmegelőzés	Országos átlagban emelkedett a családon belüli erőszakos cselekmények száma	Családon belüli erőszak megelőzése, számának csökkentése	nyilvántartások	Információk gyűjtése, közvetítése, pályázatok keresése, benyújtása, megvalósítása, programok, kampányok szervezése	Családvédelmi Szolgálat	2023. december 31-ig folyamatos	Családon belüli erőszakos cselekmények számának csökkenése	Pénzügyi és humán	Folyamatos tevékenységgel biztosítható
3	Szünidei felügyelet biztosítása kiskorúak részére	Nyári gyermekfelügyelet hiányos	Kiskorú gyermekek nyári szünidejének tartalmasságát, eltöltési lehetőségeinek	Feljegyzések, fényképek, nyilvántartás	Információk gyűjtése, programok megszervezése és folytatása, pályázatok	Iskolavezető, óvodavezető	2023. december 31-ig folyamatos	Szabadidő hasznos eltöltése, programok, gyermekfelügyelet igénybe	Pénzügyi és humán	Folyamatos tevékenységgel biztosítható

Úny Község Önkormányzata Helyi Esélyegyenlőségi Terve

			megszervezése, megbízható felnőtt korú személy jelenlétében					vevők számának növekedése		
IV. Az idősek esélyegyenlősége										
1	Aktív időskorúak munka világába történő bejutásának segítése	Munka világában jelenlévő hátrányos megkülönböztetés az idősebb korosztályban	Az idősebb korosztály munkához jutásának elősegítése, foglalkoztatók érzékenyítése a témához	nyilvántartások	Információgyűjtése, fórum megszervezése résztvevők bevonásával	Úny Község Önkormányzata	2023. december 31-ig folyamatos	Idősebb munkavállalók munkába állása, stabil munkahely, jobb megélhetés	Pénzügyi és humán	Folyamatos tevékenységgel biztosítható
2	Közterületek, járdák, parkok, középületek akadálymentesítése	Közösségi közlekedés akadályoztatása, közszolgáltatásokhoz való nem megfelelő hozzáférés, Középületek és közutak nem megfelelő akadálymentesítése.	Közterületek, járdák, parkok, középületek akadálymentesítése	Fejlesztések befejezése	Információgyűjtés (felmérés készítés), pályázati lehetőség keresése, beadása, megvalósítása	Úny Község Önkormányzata	2023. december 31-ig folyamatos	Fejlesztések megvalósulása, akadálymentesség	Pénzügyi és humán	Folyamatos tevékenységgel biztosítható
3.	Bűnmegelőzés az idősek körében	Célcsoporttá váltak az idősek bűncselekmények tekintetében.	A bűncselekmények számának megelőzése és csökkenése az érintett célcsoportban	nyilvántartások	Információgyűjtés, közvetítés, pályázatok keresése, beadása, programok és kampányok szervezése	Közzeti megbízott	2023. december 31-ig folyamatos	Idősek ellen elkövetett bűncselekmények számának csökkenése	Humán és pénzügyi	Folyamatos tevékenységgel biztosítható

## Úny Község Önkormányzata Helyi Esélyegyenlőségi Terve

V. A fogyatékkal élők esélyegyenlősége										
1	A fogyatékkal élők nyilvántartásának pontosítása	Fogyatékkal élők önkormányzati nyilvántartási rendszerének hiánya	Fogyatékkal élők nyilvántartása, egységes és elérhető legyen illetékes szervek számára	Nyilvántartások	Információ-gyűjtés, nyilvántartás elkészítése és vezetése	Közös Önkormányzati Hivatal	2018.12.15.	Pontos nyilvántartási rendszer felfedtetése	Humán	Folyamatos tevékenységgel biztosítható
2	Fogyatékkal élők munka világába történő bejutása	A célcsoport munka világában jelenlévő hátrányos megkülönböztetése	Fogyatékkal élők munkába állása, foglalkoztatók érzékenyítése a témához	nyilvántartás	Információ-gyűjtés, fórumszervezés	Közös Önkormányzati Hivatal	2023. december 31-ig folyamatos.	Fogyatékkal élők munkába állása, stabil munkahely	Pénzügyi és humán	Folyamatos tevékenységgel biztosítható
3	Fogyatékkal élők életmódjának és életvitelének megismerése	Fogyatékos személyek életmódjáról hiányos információ a lakosság körében	Lakosság érzékenyítése a témához	Nyilvántartások, feljegyzések, képek	Információ-gyűjtés, közvetítés, pályázatok keresése, beadása, programok és kampányok szervezése	Házi segítségnyújtás	2023. december 31-ig folyamatos	Programokon résztvevők arányának növekedése	Humán és pénzügyi	Folyamatos tevékenységgel biztosítható

### 3. Megvalósulás

#### A megvalósítás előkészítése:

Önkormányzatunk az általa fenntartott intézmények vezetői számára feladatul adja és ellenőrzi, a településen működő nem önkormányzati fenntartású intézmények vezetői pedig partneri viszony során kéri, hogy a Helyi Esélyegyenlőségi Programot valósítsák meg, illetve támogassák.

Önkormányzatunk azt is kéri intézményeitől és partnereitől, hogy vizsgálják meg, és a program elfogását követően biztosítsák, hogy az intézményük működését érinti, és az esélyegyenlőségi szempontjából fontos egyéb közszolgáltatásokat meghatározó stratégiai dokumentumokba és iránymutatásokba épüljenek be és érvényesüljenek az egyenlőtlen bánásmódra és esélyegyenlőségre vonatkozó azon kötelezettségek, melyek az önkormányzat Helyi Esélyegyenlőségi Programjában részletes leírásra kerültek.

Önkormányzatunk elvárja, hogy intézményei a Helyi Esélyegyenlőségi Program Intézkedési Tervében szereplő vállalásokról, az őket érintő konkrét feladatok megvalósításáról gondoskodjanak. Önkormányzatunk a HEP kidolgozására és megvalósítására, továbbá értékelésére, ellenőrzésére és az ennek során nyert információk visszacsatolására, valamint a programba történő beépítésének garantálására kötelezettséget vállal.

A fentiekkel kívánjuk biztosítani, hogy a HEP IT-ben vállalt feladatok településünkön maradéktalanul megvalósuljanak.

#### A megvalósulás folyamata:

A Helyi Esélyegyenlőségi Programban foglaltak végrehajtásának ellenőrzése érdekében azt a törvényben előírt időintervallumok betartásával áttekinti.

#### Monitoring és visszacsatolás:

A véleményformálás lehetőségét biztosítja a Helyi Esélyegyenlőségi Program nyilvánosságra hozatala, a helyi esélyegyenlőségi programban érintettek, a felsorolt önkormányzati, hivatali és civil szervezetek előzetes véleményformálása.

A nyilvánosság biztosítására az önkormányzat honlapja, az önkormányzati hivatal épülete, a könyvtár áll rendelkezésre. Az önkormányzat és intézményeinek különböző rendezvényein a tolerancia, a befogadás és a hátrányos helyzetűek támogatásának fontosságát igyekszünk megértetni a lakossággal, a támogató szakmai és társadalmi környezet kialakítása érdekében.

#### Kötelezettség és felelősség:

Az esélyegyenlőséggel összefüggő feladatok megvalósulásáért, a program végrehajtásáért a polgármester felel.

A település vezetése, az önkormányzat tisztségviselői és a települési intézmények vezetői felelősek azért, hogy ismerjék az egyenlőtlen bánásmódra és esélyegyenlőségre vonatkozó jogi előírásokat, biztosítsák a diszkriminációmentes intézményi szolgáltatásokat, a befogadó és toleráns légkört, és megragadjanak minden alkalmat, hogy az esélyegyenlőséggel kapcsolatos ismereteket továbbképzésen, egyéb programokon részt vegyenek.

Felelősségük továbbá, hogy ismerjék a HEP IT-ben foglaltakat és közreműködjenek annak megvalósításában.

- Az esélyegyenlőségi sérülése esetén hivatalosan jelezzék azt a felelős személynek.
- Az önkormányzati intézmények vezetői gondoskodjanak az Esélyegyenlőségi Programban foglaltaknak az intézményükben történő maradéktalan érvényesüléséről.

#### Érvényesülés, módosítás:

A két évente előírt felülvizsgálat során kiderül, hogy a HEP IT-ben vállalt célokat nem sikerül teljesíteni, úgy annak módosítása szükséges, illetve annak érdekében, hogy az maradéktalanul megvalósulhasson, javaslatot kell tenni a szükséges intézkedésekre.

#### 4. Elfogadás módja és dátuma

Úny Község Helyi Esélyegyenlőségi Programjának szakmai és társadalmi vitája megtörtént. Az itt született észrevételeket a megvitátást követően a HEP Intézkedési Tervébe beépítettük.

Ezt követően Úny Község Önkormányzat Képviselő-testülete a Helyi Esélyegyenlőségi Programot (melynek része az Intézkedési Terv) megvitatta és ..../2018. (VIII. 0.) számú határozatával elfogadta.

Úny, 2018. augusztus

Pósfai József  
Polgármester

A Úny Községi Önkormányzat Helyi Esélyegyenlőségi Programjának partnerei ismerik a Helyi Esélyegyenlőségi Programot, és annak megvalósításában tevékenyen részt kívánnak venni.

Úny, 2018. augusztus

Katolikus Egyházközösség .....

Református Egyházközösség .....

Carino Lovas SE .....

.....

.....

## Ábrajegyzék

<b>1. ábra:</b> SWOT elemzés .....	10
<b>2. ábra:</b> Problémafa.....	29
<b>3. ábra:</b> Célfá.....	30

## Táblázatjegyzék

1. számú táblázat: <b>Lakónépesség száma az év végén</b> .....	7
2. számú táblázat: <b>Állandó népesség 2011.</b> .....	8
3. számú táblázat: <b>Öregedési index</b> .....	9
4. számú táblázat: <b>15-17 évesek száma</b> .....	9
5. számú táblázat: <b>Belföldi vándorlások</b> .....	9
6. számú táblázat: <b>Természetes szaporodás</b> .....	10
3.2.1. számú táblázat: <b>Nyilvántartott álláskereső k száma és arány, 15-64 évesek száma ...</b>	17
3.2.2. számú táblázat: <b>Regisztrált munkanélküliek száma iskolai végzettség szerint</b> .....	18
3.2.3. számú táblázat: <b>Regisztrált munkanélküliek száma korcsoport szerint</b> .....	19
3.2.4. táblázat: <b>A munkanélküliek és a 180 napnál régebben regisztrált munkanélküliek száma és aránya nemenként</b> .....	20
3.2.5. számú táblázat: <b>Alacsonyan iskolázott népesség</b> .....	20
3.2.6. számú táblázat: <b>Általános iskolai felnőttoktatásban tanulók és a 8. évfolyamot eredményesen végzettek létszáma</b> .....	20
3.2.7. számú táblázat: <b>Felnőttoktatásban résztvevő k száma középfokú iskolában</b> .....	21
3.3.1. számú táblázat: <b>Álláskeresői segélyben részesülő k száma</b> .....	21
3.3.2. táblázat: <b>Járadékra jogosult regisztrált munkanélküliek száma</b> .....	22
3.3.3. számú táblázat: <b>Foglalkoztatást helyettesítő támogatásban részesítettek száma</b> .....	23
3.4.1. számú táblázat <b>Lakás állomány</b> .....	24
3.4.2. számú táblázat: <b>Lakásfenntartási és adósságcsökkentési támogatásban részesülő k</b>	24
3.6.1. számú táblázat: <b>Orvosi ellátás</b> .....	26
3.6.2. számú táblázat: <b>Közgyógyellátási igazolvánnyal rendelkező k száma</b> .....	26

3.6.3. számú táblázat: <b>Ápolási díjban részesítettek száma</b> .....	27
4.1.1. számú táblázat: <b>Védelemben vett és veszélyeztetett kiskorú gyermekek száma</b> .....	31
4.1.2. számú táblázat: <b>Rendszeres gyermekvédelmi kedvezményben részesítettek száma</b> .	32
4.1.3. számú táblázat: <b>Kedvezményes óvodai – iskolai juttatásokban részesülők száma, aránya</b> .....	31
4.3.1. számú táblázat: <b>Védőnői álláshelyek száma</b> .....	33
4.4.1. számú táblázat: <b>Óvodai nevelés adatai</b> .....	34
4.4.2. számú táblázat: <b>Óvodai nevelés adatai</b> .....	35
4.4.3. számú táblázat: <b>Általános iskolában tanulók száma</b> .....	35
4.4.4. számú táblázat: <b>Általános iskolák adatai</b> .....	35
4.4.5. számú táblázat: <b>A 8. évfolyamot eredményesen befejezettek a nappali oktatásban</b> .....	36
5.1.1. számú táblázat: <b>Foglalkoztatás és munkanélküliség a nappali körében</b> .....	37
5.3.1 számú táblázat: <b>Családtervezés, anya- és gyermekgondozás területe</b> .....	38
6.1.1. számú táblázat: <b>Nyugdíjban, nyugdíjszerű ellátásban részesülők száma nemek szerint</b> .....	40
6.3.1. számú táblázat: <b>64 évnél idősebb népesség és nappali ellátásban részesülők időskorúak száma</b> .....	41
6.3.2. számú táblázat: <b>Időskorúak járadékában részesülők száma</b> .....	42
7.1.1. számú táblázat: <b>Megváltozott munkaképességű és egészségkárosodott személyek szociális ellátásaiban részesülők száma</b> .....	44
7.1.2 számú táblázat: <b>Nappali ellátásban részesülő fogyatékos személyek száma</b> .....	45